

# **Tallinna Loomaaia arengukava (2020–2038)**



1. Sissejuhatus.....	3
2. Tallinna Loomaia arengut suunavad strateegilised alusdokumendid.....	4
2.1. Tallinna keskkonnanstrateegia aastani 2030 .....	5
2.2. Tallinna arengukava 2018–2023 .....	5
2.3. Strateegia „Tallinn 2030“ .....	6
3. Lähteolukorra kirjeldus .....	6
4. Alussambad ja põhiväärtused.....	12
4.1. Alussambad .....	12
4.2. Põhiväärtused.....	12
5. Missioon ja pikaajalised eesmärgid .....	14
5.1. Missioon .....	14
5.2. Pikaajalised eesmärgid .....	15
6. Tallinna Loomaia tegevusvaldkonnad ja -suunad.....	16
6.1. Juhtimine ja koostöö.....	17
6.2. Loomade heaolu .....	20
6.3. Loomkond, selle arendamine ja haldamine .....	22
6.4. Haridus.....	23
6.5. Liigikaitse ja teadustöö .....	25
6.6. Külustuskeskkond.....	28
6.7. Turundus ja müük.....	31
6.8. Üldplaneering, ehitised ja taristu .....	35
6.9. Jätksuutlikkus ja keskkonnasõbralikkus .....	37
Kasutatud lühendid.....	38
Viidatud allikad .....	38
Lisad .....	40

# 1. Sissejuhatus

Tallinna Loomaia arengukava aastateks 2018–2038 (edaspidi *arengukava*) on meie pikaajalist tulevikku kavandav kontseptuaalne alusdokument, mis määrab kindlaks loomaia arengu plaani. Arengukava olemasolu võimaldab perioodiliselt läbi mõelda, milline on meie organisatsiooni olukord, kuhu soovime jõuda ja mida selleks teha. Kõiki osapooli kaasav arengukava on oluline tugipunkt loomaia arendamisel.

Sõna „loomaed“ tekitab igati mingisuguse kujutluspildi sellest, mida see sõna tähistab. Samas osutub loomaia olemuse ammendav defineerimine üsnagi keeruliseks. Euroopa seadusruumis, sh Eestis, määratletakse loomaeda enamasti kui asutust, mis vähemalt seitse päeva aastas näitab avalikkusele loomi. See määratlus, raskustega rakendatav seadusandluses<sup>1</sup>, jääb ilmselgelt hätta loomaia olemuse avamisel. Veelgi suuremad raskused tekivad loomaedade ajaloo ja tekke käsitlemisel.

Niisiis, mis võiks olla see põhiline, mis määratleb tänase loomaia ja selle eelkäijate, nn proto-loomaedade, olemuse? Selleks on eelkõige metsloomad, enamasti eksootilist päritolu, keda peetakse inimese poolt loodud ning kontrollitavas keskkonnas. Tehiskeskkonnas peetava looma ja looduses vabalt elava looma vahel on erinevus – kui looduses elav loom on suure terviku, ökosüsteemi loomulik osa ja tal on oma kindel kontekst, siis loomaia peetav loom elab n-ö väljaspool ökosüsteemi, tehnilikus *ex situ* keskkonnas. Mis on see *ex situ* keskkond? Mille poolest erineb see looduslikust, *in situ* keskkonnast? Kõige üldisemalt on esimene täielikult või peaaegu täielikult inimkultuurist sõltumatu ja mõjutamata, teine aga inimkultuuri poolt muudetud ja kontrollitud keskkond. Seega võib loomaedu käsitleda kohtadena, kus peetakse loomi inimkultuuri poolt muudetud ja kontrollitud keskkonnas. Loomade pidamise eesmärgid on inimkultuuri kontekstis eri aegadel ja kohtades olnud erinevad. Tasuks vaid mainida kunagiste suurülkute metsloomakollektsioone, mida peeti staatuse sümbolina, või siis metsloomade pidamist Rooma Colosseumis vaatamänguliste tapmist eesmärgil.

Sellises kontekstis muutub loomaia tänapäevase olemuse määratlemisel oluliseks sõna „kultuur“ tähendus. Muutused inimkultuuris on kaasa toonud muutusi loomaedade rollis, tegevuse sisus ja eesmärkides. Alates eelmise sajandi viimasest veerandist on loomaiaid järjest enam ja üha veendunumalt määratlenud oma identiteedi alusena loodushoidu, seda nii läbi loodushariduse, otseste loodushoiuliste tegevuste kui teaduslike uuringute. Lühidalt, enamik loomaedu määratleb end tänapäeval kui looduskaitse keskuseid, mille eripäraks on usumatult suur külaliste arv – hinnanguliselt külastab aastas korra loomaeda iga kümnes inimene maailmas. See annab loomaedadele võimaluse jõuda oluliste loodushoiu sõnumitega märkimisväärselt suure hulga inimesteni. Teisalt toetavad loomaiaid oma vahenditest tähelepanuväärsel määral *in situ* loodushoidu – juba 2008. aastal ulatusid loomaedade loodushoiule tehtud kulutused üle 350 mln dollari, olles rahvusvaheliste vabaihenduste hulgas WWF ja *Nature Conservancy* järel kolmandal kohal maailmas looduskaitse toetamises. Järjest olulisemaks muutub ka loomaedade roll eksootiliste loomade teadusuuringutes ning globaalsete looduskaitsete poliitiliste protsesside mõjutamises.

Kultuuri muutused on kaasa toonud loomaedade muutumise meelelahutusasutustest loomade läheduses lõõgastust pakkuvateks looduskaitsekeskusteks. Samaaegselt on loomaedadel järjest suurenev roll ning vastutus vahendada looduskeskkonnast kaugenevasse ja linnastuvasse kultuuri teiste eluvormide ja loodusterviku mõtestamist ning mõistmist. Hooliva looduskultuuri kujundamine on väga suur ülesanne ja väljakutse, sest ainult hooliva suhtumisega tagame looduskeskkonna püsimise.

Tallinna Loomaia eesmärgiks on kujuneda just selliseks organisatsiooniks, mis töötab loodus- ja loomarikkuse hoidmise ja mõistmise edendamise nimel nii Eesti kultuuriruumis kui rahvusvahelisel tasandil. Tahame innustada arutelusid looduse ja kultuuri läbipõimitusest ning nende vastastikustest mõjutustest. Kasvatame mõistvat ja hoolivat suhtumist looduskeskkonda ja kõikidesse eluvormidesse. Oma eesmärkide saavutamiseks rajame loomaia keskkonna, mis kutsub külastajaid ikka ja jälle tagasi tulema, ning arendame tegevussuundi, mille üle inimesed uhkust tunneksid ning mida nad heameelega toetaksid. Arengueesmärkide saavutamiseks keskendume loomaia kolmele põhifunktsioonile, milleks on loodushoid, loodusharidus ning teaduslikud uuringud.

Koostatud arengukava on üks samm sellel pikal teel.

Arengukava eesmärgiks on tagada Tallinna Loomaia kujunemine organisatsiooniks, mis edendab loodus- ja loomarikkusest hoolivust ja selle olulisuse mõistmist Eesti kultuuriruumis

ja rahvusvahelises ulatuses. Me soovime innustada arutelusid muu looduse olulisusest meie kultuuris ja kasvatada mõistvat ja hoolivat suhtumist ümbritsevasse keskkonda ja kõikidesse eluvormidesse. Eesmärkide saavutamiseks keskendume loomaia kolmele põhifunktsioonile, milleks on loodushoid, loodusharidus ning rakenduslikud teadusuuringud.

Arengukava toimib ka kommunikatsioonivahendina väljapoole loomaaeda, eesmärgiga mõtestada ja organiseerida loomaia tegevust laiemas, st poliitilises, looduskultuurilises ja majanduslikus kontekstis. Arengukava on ligikaudu kaheaastase planeerimise tulemus, mille käigus kaardistasime loomaia töötajate, huvigruppide, koostööpartnerite, küllastajate ja laiema üldsuse hinnangud loomaia tugevustele, nõrkustele, arendamist vajavatele külgedele ja võimalikele tulevikusuundadele.<sup>1</sup> Saadud tagasiside on oluline alus valdkondade ülevaadetele ja 2018. aasta olukorra analüüsile. Arengukava koostamisel kasutasime eri valdkondade väliskonsultantide ja -ekspertide<sup>2</sup> abi.

Arengukava tagasisidestamine toimub perioodiliselt tegevuskavade tasandil. Kõikide tegevuskavade täitmist hindame ja tagasisidestame tsükliliselt PDCA-mudeli alusel ja kajastame loomaia aastaaruannetes.

Arengukava kiidetakse heaks Tallinna Linnavalitsuse istungi päevakorrapunktiga ja on kättesaadav Tallinna Loomaia kodulehel. Arengukavast lähtuvalt koostame tegevuskavad viieaastasteks perioodideks (vt Lisa 1) ja eelarve strateegia aastateks 2019–2023 (vt Lisa 2).

## 2. Tallinna Loomaia arengut suunavad strateegilised alusdokumendid

Arengukava koostamisel on arvesse võetud kohaliku omavalitsuse korralduse seadust, teadus- ja arendustegevuse korralduse seadust, Tallinnas kehtestatud strateegilisi dokumente ning teisi alusdokumente, milles oma tegevuses juhindume ja mis käsitlevad Tallinna Loomaia arengut üldisemalt. Nendeks alusdokumentideks on:

- Tallinna Loomaia põhimäärus (2013)<sup>3</sup>
- EAZA standardid, koodeksid, suunised<sup>4</sup>
- Euroopa Liidu Nõukogu direktiiv (1999)<sup>5</sup>
- WAZA liigikaitse strateegia (2015)<sup>6</sup>
- Loomakaitse seadus (2000)<sup>7</sup>

<sup>1</sup> Hankisime infot nii süvaintervjuude kui ankeetküsitluste kaudu. Intervjueeriti 28 töötajat ning lisaks vastas 15 töötajat ankeetküsitlusele. Küsimustele vastas 15 huvigruppide esindajat ja koostööpartnerit; küllastajate ja laiema avalikkuse ankeedile vastas kokku 286 inimest.

<sup>2</sup> Välisekspertideks olid John Coe, Monika Fiby, Julia Hanilukova, Laura Kiiroja, Wim Verberkmoes, Kappeler *et al.* 2017.

<sup>3</sup> <https://www.riigiteataja.ee/akt/423102013068>.

<sup>4</sup> <https://www.eaza.net/about-us/eazadocuments/>.

<sup>5</sup> <http://eur-lex.europa.eu/legal-content/ET/TXT/PDF/?uri=CELEX:31999L0022&from=EN>.

<sup>6</sup> Barongi *et al.* 2015.

<sup>7</sup> <https://www.riigiteataja.ee/akt/128122017023>.

- Eesti Vabariigi määrus: loomaaia planeeringule ja ehitistele ning loomaaialoomade pidamisele esitatavad nõuded (2004)<sup>8</sup>
- Veterinaarkorralduse seadus (1999)<sup>9</sup>
- Euroopa Nõukogu Direktiiv 1999/22/EÜ 29. märts 1999, mis käsitleb metsloomade pidamist loomaaedades<sup>10</sup>

Vajaduse ilmnemisel kohandame rahvusvahelistes dokumentides käsitletut meie edasistes tegevustes, viies saadud teabe vastavusse kohalike võimaluste ning oludega. Arengukavast tuleneb vajadus revideerida praegu kehtivat Tallinna Loomaaia põhimäärust.

Järgnevalt on välja toodud meie arengu seisukohalt olulised Tallinna linna strateegilised dokumendid.

## 2.1. Tallinna keskkonnastrateegia aastani 2030

Tallinna Linnavolikogu 16. juuni 2011 otsusega nr 107 kehtestatud „Tallinna keskkonnastrateegia aastani 2030“<sup>11</sup> kavandab linna keskkonna kujunemise pikaajalist tulevikku, määrates kindlaks linna jätkusuutliku arengu tulevikuplaani, prioriteetsed strateegilised eesmärgid ning vajalikud tegevussuunad, et tagada inimesi rahuldav elukeskkond ja linna arenguks vajalikud ressursid looduskeskkonda oluliselt kahjustamata ning looduslikku mitmekesisust säilitades.

Tallinna Loomaaed on esile tõstetud keskkonnaharidust käsitlevas peatükis 2.6.1 ning loomaaia jaoks on antud strateegiast tulenevalt olulised keskkonnaeesmärgid ja nende saavutamiseks ette nähtud tegevussuunad on järgmised:

- looduse mitmekesisuse säilitamine ja elurikkuse suurendamine (looduskaitse, looduslik mitmekesisus, rohevõrgustik);
- tervikliku ja optimaalse haljastu kujundamine (haljastus);
- keskkonnahoidlikkuse suurendamine (keskkonnaharidus).

## 2.2. Tallinna arengukava 2018–2023

Kõige üldisemalt käsitleb Tallinna arengusuundi ja strateegilisi eesmärgid Tallinna Linnavolikogu 14. juuni 2018 määrusega nr 12 kinnitatud „Tallinna arengukava 2018–2023“<sup>12</sup>. Punktis 3.2, kus käsitletakse kultuuri ja vaba aja strateegiat, on märgitud Tallinna Loomaaia ekspositsiooni ajakohastamine ja arendamine ning punktis 3.5, kus käsitletakse linnaruumi, tehnotaristu ja kommunaalmajanduse strateegiat, on märgitud Tallinna Loomaaia üldine arendamine. Sellest lähtuvalt on Tallinna Loomaaia tegevussuunad:

- ekspositsioonide ajakohastamine ja arendamine järgides säästva arengu põhimõtteid;
- keskkonnahoidlikkuse edendamine.

<sup>8</sup> <https://www.riigiteataja.ee/akt/12866339>.

<sup>9</sup> <https://www.riigiteataja.ee/akt/128122017029>.

<sup>10</sup> <https://eur-lex.europa.eu/legal-content/ET/TXT/PDF/?uri=CELEX:31999L0022&from=EN>

<sup>11</sup> [https://oigusaktid.tallinn.ee/?id=3001&aktid=120867&fd=1&leht=1&q\\_sort=elex\\_akt.akt\\_vkp](https://oigusaktid.tallinn.ee/?id=3001&aktid=120867&fd=1&leht=1&q_sort=elex_akt.akt_vkp).

<sup>12</sup> <https://www.riigiteataja.ee/akt/422062018026>.

### 2.3. Strateegia „Tallinn 2030“

Tallinna Linnavolikogu 4. novembri 2010 otsusega nr 255 kinnitatud Strateegia „Tallinn 2030“<sup>13</sup> määratleb, millised on Tallinna üldised taotlused ja strateegilised arengusuunad ning milliseid põhivalikuid saab ja tuleb nende saavutamiseks teha.

Strateegia peatükk 4 „Kultuuri ja turismi arengustrateegia“ alapeatükis 4.1 „Arengud ja väljakutsed“ nähakse ette Tallinna Loomaaia kui linna ja riigi avaliku kultuuri- ja vaba aja asutuse renoveerimine ja laiendamine. Sama strateegia alapeatükis 4.2 „Strateegilised valikud ja prioriteedid“ on Tallinna Loomaaia arengus ette nähtud rekreatiivse, elanike vaba aja sisustamisele suunatud ning uurimuslike funktsioonide tasakaalustamine. Strateegiliste meetmete alapeatükis nr 4.3 on Tallinna Loomaaeda käsitletud strateegilise investeerimisobjektina.

### 2.4. Tallinna eelarvestrateegia aastateks 2020–2023

Tallinna Linnavolikogu 17. oktoobri 2019 määrusega nr 19 “Tallinna eelarvestrateegia aastateks 2020–2023”<sup>14</sup> märgib olulisemate investeerimistegevuste peatükis, et kultuurivaldkonnas on kavas Tallinna Loomaaia suuremahulised rekonstrueerimis- ja arendustööd: Tallinna Loomaaias jätkub välisrahastuse toel uue ekspositsiooniala Pilvemets arendamine ning rajatakse tiigri uus kodu Tiigriorg. Samuti alustatakse kiskjate hoone, antiloobi maja, uue lõviekspositsiooni ja vooluvee-elustiku ekspositsiooni rajamist ning külastajatele mõeldud puhkeala laiendamist.

## 3. Lähteolukorra kirjeldus

Tallinna Loomaaed asutati aastal 1939 ja selle üheks esimeseks asukaks oli ilves Illu, kes ka praegu vapiloomana loomaaia algusaegu meenutab. Oleme Eestis ainus omalaadne loomaaed, mis on alati tegutsenud pealinnas. 1983. aastal kolis loomaaed Kadriorust Haabersti linnaossa oma praegusesse asupaika Veskimetsa, hõlmates territooriumi pindalaga 88,6 ha, millest 26 hektaril on loomade aedikud. Kuna 1980. aastal toimunud Moskva olümpiamängude järgselt oli kultuuriasutuste rajamine keelatud, pidi loomaaed leppima, et loomade uued ja ajutised kodud ei vastanud algsetele plaanidele pidada loomi poolvabas elukeskkonnas<sup>15</sup>.

Eelmise sajandiga võrreldes on siiski toimunud suured edasiminekud – aegamööda on rajatud uusi loomade väljapanekuid (viimasena neist polaariumi 1. etapp ehk „Jääkarumaailm“). Meie loomkonda kuulub 11265 isendit 520 liigist/alamliigist<sup>16</sup>. Samuti on märkimisväärsed samme astunud nii teadustöö korraldamises (sh liigikaitse labori rajamine) kui ka haridustegevuses (loomaaias on keskkonnahariduskeskus). Järjepideva arenemise tulemusena on aasta-aastalt kasvanud meie asutuse külastatavus ning alates 2009. aastast oleme Baltimaade enim külastatud loomaaed.

<sup>13</sup> [https://oigusaktid.tallinn.ee/?id=3001&aktid=118878&fd=1&q\\_sort=elex\\_akt.akt\\_vkp](https://oigusaktid.tallinn.ee/?id=3001&aktid=118878&fd=1&q_sort=elex_akt.akt_vkp).

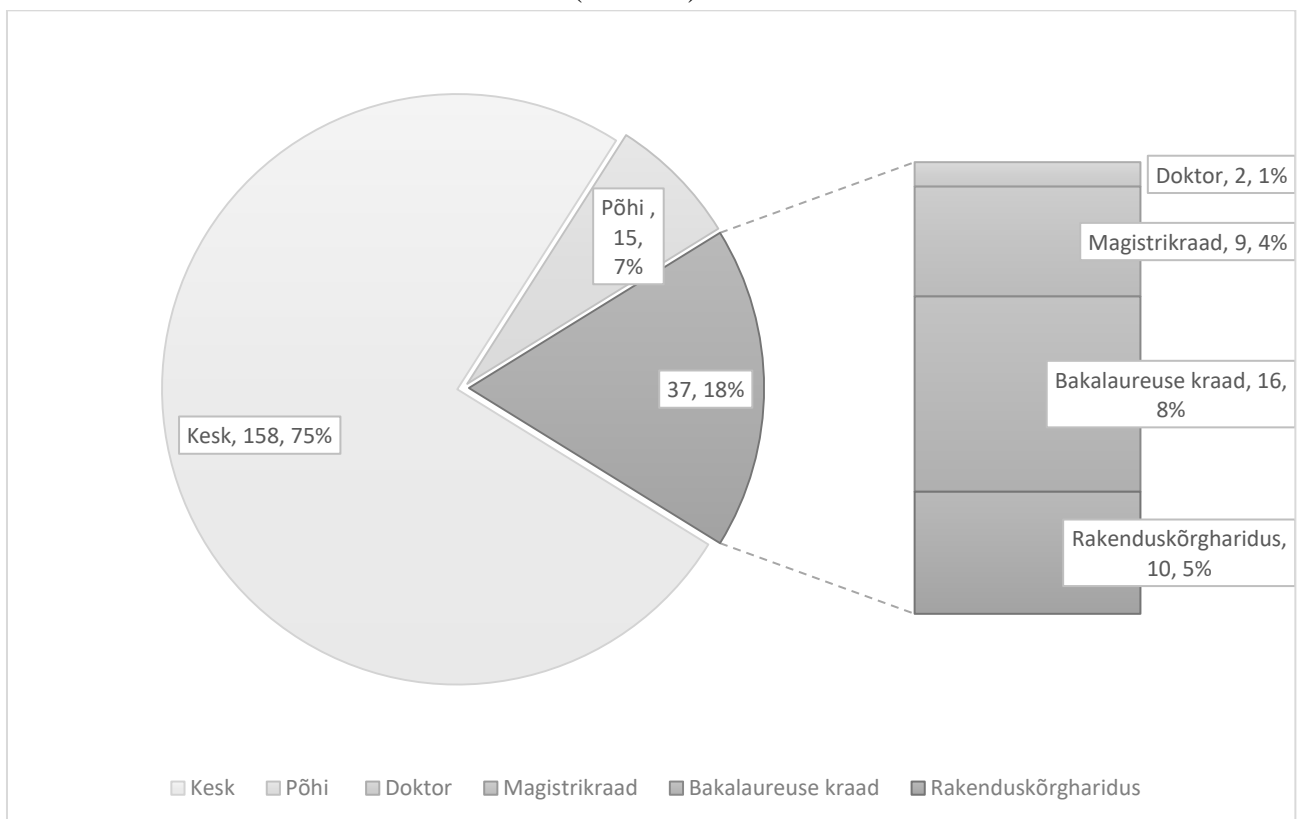
<sup>14</sup> <https://www.riigiteataja.ee/akt/425102019033>

<sup>15</sup> Vt Kaal 2000.

<sup>16</sup> Seisuga 31.12.2017.

Hetkeoukorra detailne kirjeldus on esitatud peatükis 6 tegevusvaldkondade ja -suundade juures. Seal on esitatud juhtimise ja koostöö; loomade heaolu; loomkonna, selle arendamise ja haldamise; hariduse; liigikaitse ja teadustöö; külastuskeskkonna; turunduse ja müügi; üldplaneeringu, ehitiste ja taristu; jätkusuutlikkuse ja keskkonnasõbralikkuse valdkondadest lähtuvalt hinnanguvaba ülevaade loomaaias toimuvast arengukava koostamise hetkel, s.o aastal 2018.

Arengukava kujunemine on väga pikaajaline protsess. Selle koostamine loomaaiasiseselt kestis ligi kaks aastat ning selle kohandamine Tallinna linna muutmises olevasse strateegiliste dokumentide süsteemi kestis samuti tunduvalt enam kui aasta. Seetõttu ei peegelda osad arvanded täpselt kava esmase valmimise seisu, vaid aegajalt ka hilisemat. Sellistel juhtudel on viidatud aastale, mille arvanded või struktuuri ülesehitus vastab. Samuti on seetõttu TNVO analüüsis toodud osad nõrkused ja ohud kava kinnitamise ajaks oma kriitilisuse minetanud. 2019. aastal oli loomaaias tööl 210 inimest (Joonis 1)



### 3.1. TNVO-analüüs

Tallinna Loomaia tugevuste, nõrkuste, võimaluste ja ohtude analüüsi aluseks oleme kasutanud arengukava koostamise käigus kogutud andmeid, hetkeolukorra detailset kirjeldust ning loomaia eelmist arengukava<sup>17</sup>. Kuigi oleme lähtunud klassikalisest TNVO-analüüsist, mõistame, et asutusesisesed ja -välised tegurid on omavahel tihedalt seotud ning vastastikku mõjuvad.

#### *Tugevused*

- Enim rõhutatakse huvigruppidele saadud tagasisides loomkonna ehk kollektsiooni mitmekesisust ja huvitavust.

<sup>17</sup> Tallinna Loomaia arengukava 2008–2012.

- Tugevustena tõstavad loomaaia külastajad esile ka loomaaia haljastust ja keskkonnahariduskeskuse tehtavat tööd.
- Loomaaial on rohkelt võimalusi pakkuda asutustele eri suunilusega tegevusi (kogu loomaaia pinnal tegelda loodusharidusega, korraldada konverentse, seminare, näituseid, huviringe) ning külastajatele huvitavaid ja erakordseid elamusi (nt kompostimisjaamas, naaritsate paljunduskeskuses ja mujal).
- Loomaaed on üldiselt populaarne asutus, mille külastatavus on viimastel aastatel kasvanud.
- Loomaaial on potentsiaal senisest enam kasutada võimalusi informaalsete tundmusliku õpikeskkonna edendamiseks, sidudes inimesi enam teiste loomade ja loodusega. Loomaaias on hästi arenenud ja tunnustatud euroopa naaritsate in situ ja ex situ liigikaitse ning sellega seotud teadustöö.
- Loomaaia tegevusi toetab kuulumine erinevatesse rahvusvahelistesse loomaaedade ühendustesse (EAZA, WAZA jt) ja tihe lävimine globaalsete looduskaitseorganisatsioonidega. Loomaaias on viimase viie aasta jooksul toimunud nähtav areng (rajatud on keskkonnahariduskeskus, liigikaitselabor, valminud on jääkarude ekspositsioon ning naaritsate paljunduskompleks).
- Uued ehitised on parandanud ja parandavad inimeste töötingimusi ja loomaaia hoolealuste elutingimusi.
- Töökorralduse ja juhtimistegevuse parandamine toimub töötajaskonna senisest suurema kaasamisega otsustusprotsessidesse ja ühiste arengusuundade järgimisega. Struktuurimuutused loovad eelduse info paremaks liikumiseks ja kindlate vastutus- ja otsustusvalade jagamiseks.
- Loomaaial on järjest täienev teadmispagas (nt loomade heaolu, keskkonnarikastamist ja loodusharidust puudutav), mida jagada asutustega, kelle eesmärgid on loomaaia eesmärkidega ühildatavad. Loomaaial on võimalus oma personali teadmiste ja oskuste edasiseks ja jätkuvaks täiendamiseks läbi koostöö teiste asutustega.
- Väga haruldase ja silmapaistva tugevusena tuleb kindlasti esile tõsta loomaaia suurt territooriumi ja selle looduslikkust – vähe (kui üldse) on Euroopas linnaloomaaedu, kus on võimalik loomade ja külastajate heaks rakendada nii suurt maa-ala (sh 21 ha tammikut koos selle taimede ning loomadega).

### ***Nõrgad küljed***

- Paljude loomade elutingimused ei ole rahuldavad ega vasta heaolustandarditele – see on meie nõrgim külj, mis ei ole meie missiooni, eesmärgi ja põhiväärtusi arvestades vastuvõetav. See puudujääk vähendab meie kui loodushoiulise asutuse usaldusväärsust ja kuvandit. Ebatäielik loomade heaolu on ka asutusevälise tagasiside puhul enim rõhutatud nõrkus.
- Amortiseerunud tööruumid ning taristu need osad, mis ei vasta kaasaegsetele nõuetele, takistavad meie igapäevatööd.
- *Meie sisekommunikatsioon ei toimi töötajate jaoks ootuspäraselt, samuti leiab personal, et asutus ei ole oma tegemistes läbipaistev*<sup>18</sup>.

---

<sup>18</sup> 2020. aastaks on sisekommunikatsioon loomaaias märkimisväärselt paranenud. Toimuvad regulaarsed juhtkonnakoosolekud, zooosakonnas on regulaarsed sisekoosolekud, paar korda aastas on loomaaia üldkoosolekud. Regulaarselt antakse informatsiooni loomaaia siselistis.



- *Puudulik on sisekoolituste arendamine ning liialt vähe on panustatud töötajate enesearenduse võimalustesse, mistõttu jääb vajaka erialakompetentsidest*<sup>19</sup>.
- Loomaaial puudub selge ja ühtne (sisemine ja väline) kuvand, mis toetaks meie tegevusi ja soodustaks asutuse edukat toimimist. Meie sihipäraste tegevuste planeerimine on nõrk (puudub vastav struktuuriüksus, millel oleks kompetentsi arendada loomaia eri tegevusvaldkondi, unustamata seejuures valdkonnaüleseid eesmärke).
- *Puuduvad asutusesisesed loomaia funktsioonidest tulenevate sihipäraste tegevuste tagasisidestamise viisid ja meetodid nende tegevuste hindamiseks.*<sup>20</sup>
- Meie külastajad on tõstnud esile toitlustuskohtade ja toidukvaliteedi vajakajäämist, mis tunduvalt vähendab loomaaiast saadud positiivset elamust.
- Külastajad on pööranud tähelepanu ka tualettruumide ja istepinkide vähesusele ja kurtnud, et puudub transport suurel territooriumil liikumise hõlbustamiseks<sup>21</sup>.
- Me ei ole rakendanud oma potentsiaali mitmesuguste loomaia toodete ja teenuste loomiseks ning pakkumiseks (tootearendus on tagaplaanil).
- Aastal 2018 ei arvesta me oma tegevustes küllaldaselt jätkusuutlikkusega ja üldine keskkonnasõbralikkus on meie asutuses tagaplaanil.
- *Investeeringute irregulaarsus on nõrkus ei võimalda tagada meie järjepidevat arengut. Samuti sõltub loomaia finantseerimine iga-aastasest linnaelarvest, mis põhjustab ebakindlust asutuse funktsioneerimises.*
- Külastatavuse seisukohast on nõrkuseks loomaia suur sõltuvus ilmast ja aastaajast. Ilmastik on ebakindel ja ebasobivate tingimuste korral vähendab see märgatavalt külastajate arvu. Vähenevad omatulu ja muud vahendid ning loomaial ei ole võimalik kohapeal oma hariduslikku funktsiooni täita ega külastajatele suunatud tooteid pakkuda ja teenuseid osutada

### ***Võimalused***

- Hea eeldus meie ettevõtmiste teostamiseks on asukoht Eesti pealinnas, mis võimaldab lihtsat ligipääsetavust. Tallinn paikneb sobivalt ka teiste suurlinnade (nt Helsingi, Peterburi, Riia) suhtes ning seega on meil võimalus kujuneda arvestatavaks loodus- ja kultuuriturismi paigaks.
- Partnerite poolt on olemas valmidus koostöö suurendamiseks. Ka meie tahaksime suunata senisest enam tähelepanu koostööle (nii asutusesiseselt kui ka vabatahtlikega ning teiste riigisiseste ja välisriikide asutustega).
- Ülikoolid on huvitatud loomaaiast kui praktikabaasist. Meil on senisest enam võimalusi pakkuda oma territooriumi praktikabaasina nii ülikoolidele, üldhariduskoolidele kui kutsekoolidele.

<sup>19</sup> 2020. aastaks on loomaias koostöös Kopli ametikooliga toimunud loomaaianduse sisekoolituse kursused. Kursustel on osalenud enam kui sada loomaia töötajat.

<sup>20</sup> Alates 2019. aastast töötavad loomaias mitmed mitteformaalsed töörühmad, mis võimaldavad tagasisidestamist. Näiteks kollektiooni planeerimise töörühm ja loomade heaolu töörühm.

<sup>21</sup> 2018. aastast on loomaias külastuse kõrgperioodil kasutusel ajutised soojaktualetid.

- Arvestades üleüldist rekreatiivsete vajaduste kasvu ja Tallinna linna suurenevat populaarsust turismisihtkohana, on meil potentsiaali (tänu nii kodu- kui välismaiste külastajate huvile) tõsta loomaaia külastuste arvu 500 000ni lähima viie aasta jooksul.
- Loomaaia kui Eestis ainulaadse asutuse tegevusi saadab avalikkuse huvi, mis pakub kandepinda meie funktsioonide täitmisele. Meil on head võimalused areneda silmapaistvaks loodushariduskeskuseks regioonis.
- Meie edasiseks toimimiseks on äärmiselt vajalik teenida suuremat omatulu, milleks pakub võimalusi näiteks piletihindade korrigeerimine ja toote- ning teenuste arendus. Majanduslike ressursiallikate mitmekesistamine aitab kaasa meie funktsioonide otstarbekale täitmisele
- Kohalikul tasandil aitavad meid meie ettevõtmistes SA Lutreola ja TLSS (SA Lutreola toetab euroopa naaritsate kaitset ja organiseerib populatsiooni taastamist, aitab kaasa ka teiste ohustatud liikide kaitsele; TLSS toetab loomaaeda läbi rahaliste vahendite kogumise, vabatahtliku töö jm

### **Ohud**

- Aastal 2018 ei ole meie palgad kooskõlas eri ametipositsioonide tööülesannetega. Juhul kui palgafond ei tõuse (30%) ja töötajate palgatase ei muutu konkurentsivõimeliseks, on karta veelgi suuremat kaadrivoolavust. Tendents ja selle põhjused on toodud Tallinna personaliteenistuse ettepanekutes palkade korrigeerimiseks mis põhinevad AS Fontese palgauuringul aastast 2019. Eelkõige lahkub kõrge kvalifikatsiooniga raskesti asendatav tööjõud ja see pidurdab rängalt meie arengut ning olemasolevategi ressursside edukat rakendamist. Säilib töötajate madala motiveerituse oht, mis taaskord takistab meil oma eesmärkide täitmist. Ühtlasi ei võimalda madalad palgad leida kõigile vajalikele positsioonidele sobivat personali (nt on vajaka zooloogilisest kompetentsist).
- *Märkimisväärseks ohuks meie tegevustele on ebakindlad ja piiratud majanduslikud ressursid. On oht, et meid jääb finantseerima vaid kohalik omavalitsus Sellest ja meie omatulust ei piisa, et kindlustada loomaaia arenemist või isegi püsimist. Igal juhul oleks meie funktsioonide täitmine rahuldaval tasemel halvatud.*<sup>22</sup>
- Samuti on oht mitte leida alginvesteeringut, mis on vajalik meie suurimate nõrkuste likvideerimiseks ning mis aitaks kaasa omatulu teenimise potentsiaali rakendamisele. Suurimate nõrkuste püsimine tooks kaasa loomaaia stagneerumise ja kuvandi halvenemise. Pikemas ajaskaalas tähendaks alginvesteeringute puudumine ka Tallinna linna kulukoormuse suurenemist.
- Võimalik oht on erainvesteeringute ja -annetajate huvi kadumine, kui me ei suuda vajaduspõhiselt areneda ega oma funktsioone täita.
- Võib juhtuda, et EAZA atesteerimisel võetakse meilt täieõigusliku liikme staatus ning asendatakse see ajutise liikme staatusega, kuniks meie mahajäämus (nt paljude loomade ebasobivad elutingimused) loomaaedadele esitatavatest nõuetest on kõrvaldatud. Kui kaob igasugune EAZA liikmelisus, siis kaovad ka sellest tulenevad olulised eelised (mh loomade

<sup>22</sup> Alates arengukava koostamisest on loomaaia arenduse rahastamise olukord muutunud. Rahastus on vihmametsa ja tiigrioru tarbeks, lisaks on Tallinna strateegilises finantsplaanis ettenähtud summad loomaaia edasiseks edasiarendamiseks.

ning vajaliku info vahetamine teiste EAZA loomaaedadega) ning järgneb loomaia stagnatsioon.<sup>23</sup>

- *Puudu on regulaarsetest investeeringutest, mis tagaksid meie järjepideva arengu. Samuti sõltub loomaia finantseerimine iga-aastasest linnaelarvest, mis põhjustab ebakindlust asutuse funktsioneerimises.*<sup>24</sup>

---

<sup>23</sup> 2019. aastal viis EAZA akrediteerimise tulemuse loomaia positsiooni täieõiguslikust liikmest ajutuseks liikmeks. See seisund säilib Tallinna Loomaiaal järgmie kahe aastata jooksul, mille kestel peab loomaaed tõestama oma võimekust viia oma tegevuse täielikku vastavusse EAZA nõuetega. Kõrvuti loomaia esileküündivate saavutustega loodushoiu, teaduse ja loodusuuringute vallas, märkis EAZA ära suuri puuduseid loomade heaolu ja ohutuse valdkonnas. Nende puuduste likvideerimiseks on suunatud loomaia lähemate aastate tegevus.

<sup>24</sup> Alates arenguskava koostamist on selles osas toimunud muutused. Tallinna Linna eelarves on ettenähtud vahendid loomaia arendamiseks.

## 4. Alussambad ja põhiväärtused

### 4.1. Alussambad

Meie olemus tuleneb loomaaeda koos hoidvast kolmest omavahel seotud komponendist:

- **Loomaaia asukas/loom** Loomaaia asukad on eelkõige meie hoolealused loomad, aga mõiste laieneb ka nende looduses elavatele liigikaaslastele. Sellest tuleneb meie kohustus tegeleda liigikaitsega ka looduses.
- **Toetaja/külastaja** Toetaja peab meie tegevust oluliseks, toetades meie eesmärke/tegevusi kas külastuse jaoks pileti lunastamisega või mõnel muul viisil (nt vaderiks olemisega, annetamisega).
- **Motiveeritud organisatsioon** Motiveeritud organisatsiooni moodustavad loomaaia töötajad ja vabatahtlikud, kes lähtuvad loomaaia väärtustest, missioonist ja pikaajalistest eesmärkidest ning töötavad nende saavutamise nimel.

### 4.2. Põhiväärtused

Tugeva asutusesisese organisatsioonikultuuri loomisel on tähtis, et kõik meie töötajad oleksid teadlikud ja pühendunud ühistele sihtidele ja tegutsemispõhimõtetele – alles siis avaneb võimalus peegeldada meie missiooni ja pikaajalisi eesmärke külastajatele ning väljapoole loomaaia piire, juurutades loodushoiulise kultuuri väärtustamist.

Järgnevalt on esitatud meie toimimise põhiväärtused. Kaheldamatult ei toimi me praegu kõikides aspektides veel nende põhiväärtuste järgi, kuid püüdleme nende täielikuma rakendamise poole ning need mõjutavad üha enam meie sisemist toimimist, suhtlemist partneritega ning kuvandit. Põhiväärtuste juurutamine on käesolevast arengukavast lähtuv ülesanne.

#### **Meile on olulised järgmised põhiväärtustused:**

- hoolivus
- holism (maailma terviklik käsitlus)
- mõistmine

#### ***Hoolivus***

Hoolime nii inimestest, loomadest kui loodusest tervikuna. Väärtustame kõiki oma töötajaid, külastajaid, vabatahtlikke ja praktikante, aga ka inimestest erinevaid eluvorme – neid, kes elavad loomaaia aedikutes (*ex situ*) ja vabalt loomaaia territooriumil ja neid, kes elavad väljaspool loomaaia piire looduslikes asurkondades (*in situ*).

- Tegeleme aktiivselt võimaluste otsimisega ja rakendamisega, et tagada meie hoole all olevate loomade kõrge heaolu. Kõik meie tegevused lähtuvad loomade eetilise kohtlemise põhimõttest.
- Osaleme paljudes kohalikes ja rahvusvahelistes *in situ* ja *ex situ* looduskaitse projektides.
- Areneme viisil, et jääksime loodussaareks linnakeskkonnas.
- Küllastajate rahulolu, arvamus ja neile positiivsete elamuste pakkumine on meile oluline. Hoolime küllastajatest ja leiame viise külastuskogemuse kvaliteedi tõstmiseks.
- Kaasame oma kollektiivi liikmeid juhtimis- ja otsustamisprotsessidesse ning leiame võimalusi nii töötajate kui vabatahtlike enesearendamiseks ja motivatsiooni toetamiseks.

### ***Holism (maailma terviklik käsitlus)***

Peame oluliseks holistlikku maailmakäsitlust ning selle rõhutamist oma tegevustes. Paljude osapoolte võrgustiku puhul on oluline mõista neist seostest moodustuvat tervikut. Loodusesse puutuvad kriitilised probleemid puudutavad otseselt meid kõiki – ükski piirkond, riik, loom, taim ega muu elusolend ei eksisteeri isolatsioonis, vaid on tervikloomuse osa. Kõik organismid, nii inimesed kui ka teised loomad, on eraldamatud oma elukeskkonnast.

Väärtustame looduse ja elu mitmekesisust. Usume, et elurikkus on väärtus iseenesest, mitte pelgalt väärtus inimese hüvanguks.

- Hoiame oma kollektioonis üksikliike, kuid mõistame, et loodus on tervik ja liigi olemus väljendub seoses tema loomuliku keskkonna ja teiste eluvormidega. Kuna loomaaias peetavad loomad ei asenda kunagi liiki tema ökosüsteemis, vastutab loomaaed oma hoole all olevate liikide eest nii loomaaias kui looduses.
- Inimene on looduse kui terviku üks osa, mida aga inimkonna praeguste arengusuundade juures tihti ei tunnetata. Meil lasub vastutus rõhutada selle mõistmise vajadust ja juurutada seda arusaama järjest enam linnastuva ja seoseid mittemõistva inimese maailmapilti.
- Eesti kultuur moodustab osa maailma kultuurilisest mitmekesisusest. Meie kultuuris ajalooliselt tähtsal kohal on olnud looduskultuur, mis aitab mõtestada ja mõista inimese suhestumist muusse keskkonda. Peame oluliseks hääbuva looduskultuuri taastamist ning arendamist. Saame toimida edukalt juhul, kui kõik meie ülesanded on põimitud ühtseks tervikuks. Ka küllastajakogemus ja -elamus on parim, kui toimime tervikuna ja kui kõik küllastajate vajadused on rahuldatud. Küllastajakogemusele aitab kaasa, kui küllastaja mõistab meie tegevust hariduse, loodushoiu ja teaduse valdkonnas. Loomaaias terviklik arendamine on oluline ja meie erinevad funktsioonid peavad olema tasakaalus.
- Loomaaias kui holistliku maailmakäsitluse kandjal on oluline koostöö teiste asutustega, ühtse koostevõrgustiku väljaarendamine ning alalhoidmine. Ühistegevuse võrgustik saab toimida vaid avatuse ja usalduse pinnal.
- Muutes oma tegevused ja arengu loodussäästlikumaks ja jätkusuutlikumaks, näitame eeskujuga ja pakume oma küllastajatele harivaid võimalusi, innustamaks ka neid keskkonnasäästlikumatele eluviisidele.

## ***Mõistmine***

Meie hoole alla kuulub palju loomi eri liikidest, kuid lisaks nendele tuleb loomaaial suhestuda ka ühe vastuolulisima liigiga maailmas – selleks liigiks on inimene. Inimese ja teiste loomade vastastikusel koosmõjul tekkinud hübriidne keskkond on keeruline ja paljutahuline. Terviku ja selle osade vastastikuste suhete mõistmist toetavad erilaadsed teadmised, mis tähendab, et loomaaia toimimiseks on vaja pidevat teadmiste uuendamist ja täiendamist. Teadmisi on vaja nii üksikliikide (sh inimese) kui ka nende omavaheliste suhete kohta. Samuti on olulised keskkonnaalased teadmised. Mõistmine eeldab loovat mõtlemist, kuna loomaaiaanduses on palju muutumisi ja üha uut infot. Osa valdkondi on alles arengujärgus ja nende kohta on vähe teavet. Pidevalt tuleb otsida uusi lahendusi ja lähenemisi, et oma ülesandeid edukalt täita.

- Kuna tähtis on kompetents, peame töötajatele korraldama vajalikke koolitusi nii kodu- kui välismaal. Enesetäiendus on meie toimimise loomulik osa.
- Mõistmise edendamiseks peame otsima rohkem võimalusi koostööks ja ühistoimimiseks.
- Teadmistest, oskustest ja mõistmisest ei saa kunagi küllalt. Oluline on interdistsiplinaarsus: otsime olemasolevaid teadmisi ning oskusi, lävides nende kandjatega ka paikades, kus toimitakse teadmise ja mitteteadmise piiril. Puutudes kokku erinevate valdkondade ja teadmistega, otsime seoseid, mis aitaksid paremini tervikut mõista.
- Arvamuste paljususest tulenevad arutelud on olulised loomaaia holistliku toimimise tagamiseks. Konstruktivistset kriitikat tervitame kui jõudu, mis aitab õigel rajal olla.
- Oluline on seostada in situ ja ex situ loodushoiu tahud orgaaniliseks tervikuks.
- Loomade heaolu seisukohalt on vaja mõista, et loomad, nagu inimesedki, on tundmuslikud indiviidid. See teadmine peab rakenduma loomade hooldamises ning sellist sõnumit peame edastama ka avalikkusele.
- Loodushariduses on oluline näidata seoseid looduses ning esile tuua, et inimene on osa loodusest ja sõltub selle tervikkusest. Loodusharidus peab kasvatama looduse mõistmist ning sisendama austust inimesest erinevate eluvormide vastu.

## **5. Missioon ja tulevikuvision**

Loomaaia missioon ja tulevikuvision tulenevad eelpool kirjeldatud kolmest alussambast, loomaaia väärtustest ja funktsioonidest (haridus, liigikaitse, teadustöö).

### **5.1. Missioon**

#### **Hoolime ja aitame hoolida kõigist eluvormidest**

Meie missioon tuleneb arusaamisest, et inimõhu elusüsteemidele ulatub globaalsete jõududega võrreldava määrani, mistõttu on praegust ajajärku nimetatud ka antropotseeniks<sup>25</sup>. Inimkultuuri poolt loodud tehiskeskkond on muutunud sedavõrd valdavaks, et mõtteloomes

---

<sup>25</sup> Ajaperiood, mil inimene on oma tegevusega toonud kaasa geoloogiliste protsessidega võrreldava suurusega muutusi biosfääris ja on vastutav nende eest.

kaldub hääbuma arusaam inimese kui bioloogilise liigi eluliselt olulistest seostest teiste eluvormidega. Oleme olukorras, kus inimese kasutuses on küll mõõtnatud võimalused suureulatuslike muutuste tekitamiseks, aga järjest enam jääb tagaplaanile elusüsteemide terviklikkuse ja olulisuse mõistmine. Sellises olukorras on inimkonna enda jätkumiseks kriitilise tähtsusega õppida jagama elukeskkonda teiste eluvormidega. Selle saavutamise üheks eelduseks on austus elu vastu. Me saame ja peame andma oma panuse, et austus elu vastu jõuaks inimese sügavamatesse eetilistesse tõekspidamistesse.

Hoolivuse kasvatamiseks ja selle esiletõstmiseks, et teised eluvormid ja loodus on väärtus iseenesest, mitte väärtus vaid inimese hüvanguks, on loomaaias neli põhilist teed:

- **Loodushariduse edendamine:** põhiohk tuleb teabe edastamisel panna mõistusliku ja tundmusliku/afektiivse mõõtme vahel tasakaalu leidmisele. Tundmusliku mõõtme rakendamine võimaldab kujundada ja vajadusel muuta väärtushinnanguid ning suhtumisi. Tundmuslike kogemuste kaudu innustame inimesi hoolima teistest elusolenditest, õppima ja mõistma loomade vajadusi ning eripärasid, suhestama end ülejäänud loodusega, tegutsema elurikkuse hoidmiseks.
- **Loomade heaolu tagamine:** hoolivuse suurendamisele aitab kaasa mõistmine, et nii nagu inimesed, tajuvad ka teised loomad end ümbritsevat ja loovad suhetevõrgustikke. Seepärast on oluline loomade heaolu tagamine nii loomaaias (*ex situ*) kui ka nende elukvaliteediga arvestamine väljaspool loomaaeda (*in situ*).
- **Loodushoiuliste tegevuste algatamine ja nendes osalemine:** looduskaitse tegevused arendavad hoolivust teiste elusolendite suhtes ning aitavad kaasa teiste eluvormide säilimisele.
- **Missiooni toetavad teadusuuringud:** teadusuuringud koostöös teiste uurimisasutustega aitavad leida vastust pidevalt fookuses olevatele küsimustele, nagu (a) kuidas tagada teiste eluvormide püsimine või kuidas neid taastada ning (b) mida ja kuidas teha, et suurendada inimeste hoolivust teiste eluvormide suhtes. Meie teadustöö ulatub loodushoiu uuringutest sotsioloogiliste uuringuteni.

## 5.2. Pikaajalised tulevikuvisionid.

- **Oleme kujunenud oluliseks looduskaitse, loodushariduse ja loomade heaolu edendajaks Eestis ning tuntud loodushoiukeskuseks ka ülejäänud maailmas.** Seda kinnitavad mitmekesised, sisukad ja kõrgetasemelised loodusharidusprogrammid. Meie osalemine nii kodumaistes kui ka rahvusvahelistes looduskaitse- ja teadusprojektides/programmides on tähelepanuväärne. Meie loomaaias toimimine keskkonnasäästlikkuse ja loomade heaolu vallas on muutunud eeskujuks teistele. Oleme tihedas erivormilises koostöös ülikoolidega ning teiste asutustega. Meist on saanud tunnustatud kompetentsikeskus mitmetes valdkondades, nt liigikaitstes, loomade heolus, eksootiliste loomade veterinaarias, selgroogsete süstemaatikas.
- **Oleme oma loomkonna ümber kujundanud** kasutades olemasolevaid võimalusi ning pidades silmas loomaaias missiooni, väärtuseid ning põhilisi tegevussuundi.
- **Kõikide loomade kõrge heaolu on tagatud** vastavalt olemasolevale teadmisele. Veterinaarne hool on parimal võimalikul tasemel.
- **Oleme kujunenud üheks omalaadsemaks ja huvitavamaks külastuskeskuseks terves regioonis.** Me ei eksponeeri loomi meelelahutuseks ja meie külastajad on üha teadlikumad,

et saavad oma vaba aega loomaaias harivalt veeta ja et pileti lunastamisega toetavad nad lisaks loomaaia ülalpidamisele ka looduskaitse ja -hariduse edendamist meil ja mujal. Meie looduskaitse ja -hariduse alase tegevuse kohta on külastajal võimalik hõlpsasti teavet leida. Oleme kujunenud ka üheks olulisemaks välisturistide külustuskeskuseks Tallinnas.

- ***Külastajakogemuse lahutamatu osa on teadmine, et loomaaias on loomade heaolu tagatud ja loomaaed on oluline looduskaitseasutus. Külustus kogemuse keskmes on loodusharidus, millega kaasneb alati looduskaitse sisu.*** Kõik ekspositsioonid jutustavad külastajatele lugusid, mis suurendavad nende hoolivust loomade ja looduse vastu ning aitavad mõista, et inimene on looduse osa. Loomaaia külustuskeskkond on hästi planeeritud ning pakub mitmesuguseid elamusi, sh ka võimalust jalutada arendusest puutumatuks jäetud looduslikumas keskkonnas. Külastajate vajaduste rahuldamiseks mõeldud tugistruktuurid (toitlustus, pood, tualetid, puhkealad, IT-lahendused) on välja arendatud. Territoorium on tsoonitud ning võimaldab külastajal valida erinevate paikkondade ehk teemaalade vahel.
- ***Loomaaia egiidi all organiseeritud üritused*** (loengud, seminarid, õpitoad, kursused) ***on tippkvaliteediga*** ning neil on Eestis oluline roll looduskultuuri arendamisel hoolivaks teiste elusolendite ja looduse kui terviku suhtes.
- Meie teadustegevus on lõimunud paljude partnerülikoolide teadusliku tegevusega ning ***oleme tunnustatud rakendusürituste keskus. Meie asutuse sisemise kultuuri kese on hoolivus***, sh loodushoid, loomade heaolu ja hästitoimiv sisekommunikatsioon. Kogu kollektiiv peab oluliseks loomaaia missiooni ja väärtuseid ning see on kujunenud meie üheks oluliseks motivaatoriks. Palgad on tasemel, mis tagavad missioonitundega töötajate pikaajalise seotuse loomaaia missiooni ja väärtuseid ning see on kujunenud töötajate kompetentsi tõstmise, iseõppimise, sisekoolituste, välikoolituste kui õppereiside teel.
- ***Vahendid meie missiooni täitmiseks tulevad omatulust, Tallinna linnalt, riigilt ning eratoetustest.*** Omatulu ja eratoetuste osakaal on kasvanud, kuna oleme tõestanud pühendumust oma väärtustele ja missioonile, olles töötanud välja vastavaid teenuseid ja tooteid.
- ***Moodustame ühtse terviku nii oma ruumikasutuse, sisulise tegevuse kui ka organisatsioonikultuuri poolest.*** Loomaaia juhtimisstruktuur on terviklik ja paindlik, mis võimaldab loomaaeda kõikides tema tegevussuundades edukalt arendada. Uute ehitiste rajamisel lähtume loomaaia territooriumi terviklahendusest.

## 6. Tallinna Loomaaia tegevusvaldkonnad ja -suunad

Oleme paljutahuline asutus erinevate tegevussuundadega. Tegevused oleme jaotanud omavahel seotud valdkondadeks. Kõikide valdkondade arendamisel lähtume oma põhiväärtustest, missioonist ja pikaajalistest eesmärkidest. Valdkonna kirjeldamisel anname detailse ülevaate hetkeolukorrast, esitame oma nägemuse valdkonna arengust ja toome esile arengusuunad.

Eristatavad on järgmised üksteisega tihedalt põimunud valdkonnad:

- juhtimine ja koostöö

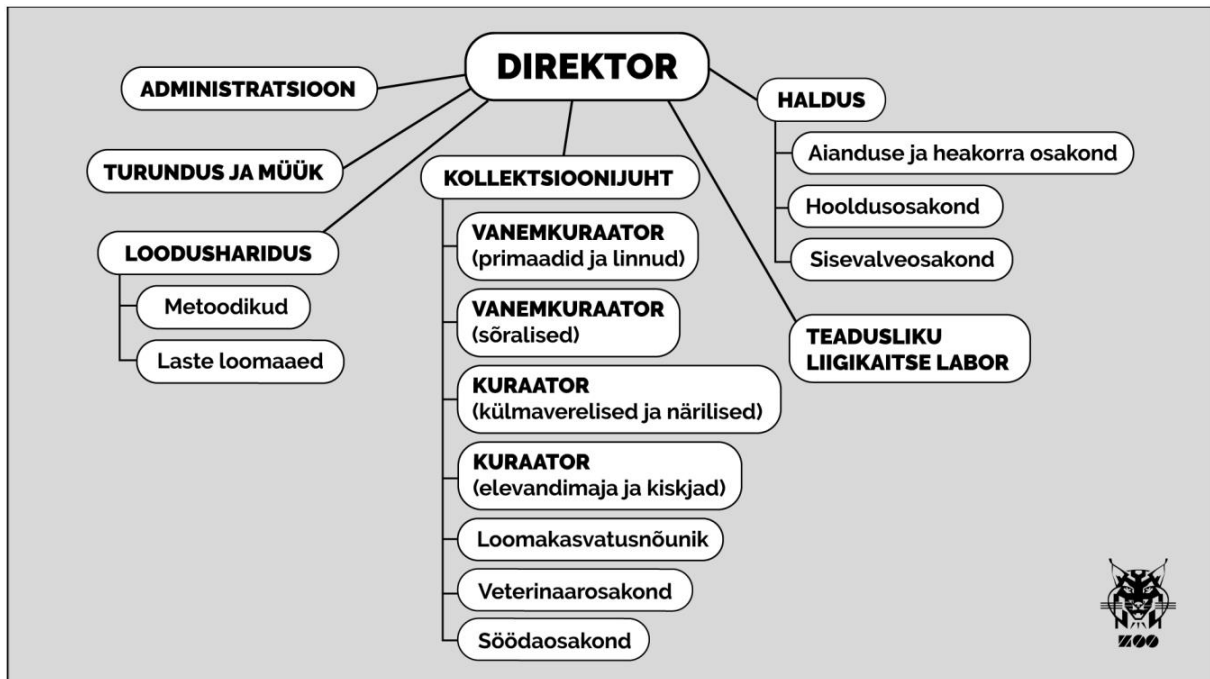


- o loomade heaolu
- o loomkond, selle arendamine ja haldamine
- o haridus
- o liigikaitse ja teadustöö
- o külastuskeskkond
- o turundus ja müük
- o üldplaneering, ehitised ja taristu
- o jätkusuutlikkus ja keskkonnasõbralikkus

## 6.1. Juhtimine ja koostöö

### *Hetkeolukorra kirjeldus*

Loomaaia asutuse struktuur on hierarhiline, moodustudes lisaks eraldiseisvale administratsioonile seitsmest osakonnast:



Alates 01.06.2019 oleme TKKA hallatav asutus. Loomaaia struktuuris ei ole esindatud kõik alad, mis on vajalikud meie funktsioonide täitmiseks, nt puudub arendus- ja planeerimisosakond, mida rakendada sihipärase arendustegevuse elluviimiseks. Puudu on erialaekspertidest, st kõikide meie funktsioonide täitmiseks vajalikust kompetentsist. Ühtlasi on osa meie funktsioone jaotatud hajusalt ega koondunud konkreetse osakonna alla, mistõttu puudub selge ülevaade tegevuste ja nende sooritamiste üle.

Oleme paljude rahvusvaheliste ühenduste, nagu näiteks EAZA, WAZA, EARAZA ja IUCNi koostööpartnerid, samuti on meil koostöölepingud Eesti teadus- ja haridusasutustega, kelle hulka kuuluvad näiteks EMU, TÜ, TLÜ, EKA ja Tallinna Kopli Ametikool, kuid võimalusi on veelgi. Riigisisest on meil toimiv koostöö ka teiste meie loomaaia ettevõtmisi toetavate organisatsioonidega, näiteks TLSSi ja SA Lutreolaga. Ühtlasi oleme oma tegevustesse

kaasanud vabatahtlikke ja praktikante ning alates 2018. aastast on müügi- ja turundusosakonnas olemas töökoht vabatahtlike tegevuse koordineerimiseks ja otstarbekaks rakendamiseks. Senini on vähe arendatud koostöösuhteid Haridus- ja Teadusministeeriumi ning Maaeluministeeriumiga.

Rakendame ohutust tagavaid tööpraktikaid. Vajaduspõhiselt kaasajastame ja täiendame töötervishoiule ja -ohutusele suunatud eeskirju, kuid seni puudub meil kogu territooriumil evakuatsiooniplaan (nt suunaviidad külastajatele) ning meie töötajad ei ole piisavalt läbinud hädaolukorras (nt füüsilise vägivalda, pommiähvarduse, ohtliku looma põgenemine) tegutsemise õppusi.

Meie asutusele on koostatud riskianalüüs (Hanila, Silbaum 2016), millest lähtuvalt tuleb meil rakendada kõrge tasemega riskide kõrvaldamise meetmeid. Töötingimused varieeruvad osakondade ja töökohtade lõikes; personali töökohtadele oleme sisse seadnud vajalikud olmetingimused; esmaabikorralduse ja tuleohutuse korralduse oleme asutuses suuresti nõuetekohaselt lahendanud. Töötervishoiu ülesanded oleme jaganud kolme töökoha vahel.

### ***Valdkonna arengu üldine nägemus***

Juhtimise põhiseesmärk peab olema loomaia missiooni täitmine kooskõlas meie põhiväärtustega. Valdkond on jaotatav kahte omavahel seotud osasse: asutusesisene töökorraldus ja asutuseväline koostöö oma partneritega.

Arenguperspektiivist lähtuvalt võib loomaia juhtimisstruktuuri jagada kuude suurde omavahel tihedalt koostööd tegevasse osakondadeülesesse juhtimisvaldkonda.

- **Strateegiline planeerimine**

Tulevikus kaalume eraldi osakonna loomist, mis tegeleks loomaia arenduse üldiste teemadega, nagu näiteks valdkondadeüleste tegevusstrateegiate arendamine, loomaia territooriumi kasutamise terviklahenduse kujundamine, külastuskeskkonna ning teenuste arendamine.

- **Loomkonna haldamine**

Loomkonna haldamise alla peavad kuuluma kõik meie tegevused, mis on seotud kollektiivse loomade hooldamisega, alates veterinaariast, söödavarumisest, aedikute korraldusest ja uute aedikute rajamisest kuni kollektiivse planeerimise ja rahvusvahelise suhtlemiseni välja.

- **Teadus ja looduskaitse**

Siia koondame kogu meie teadustegevuse ja praktilise looduskaitse tegevuse, eriti *in situ* looduskaitsele puutuvat. Selle sektori pädevusse kuulub ka kontroll loomade andmete registreerimise üle andmebaasides (nt ZIMSis) ning vajalike andmeanalüüside koostamine, samuti rahvusvaheline infovahetus loomade ja liikide kohta.

- **Haridus**

Haridussektorisse koondame kogu haridustegevuse: formaalse hariduse ja mitteformaalse hariduse, informaalset õpikeskkonna loomist ja sisekoolitused. Sellesse sektorisse peab kuuluma sildistuse ja haridusteemaliste trükiste sisu koostamine, loomaia hariduslike tegevuste arendamine ja harivate ürituste kavandamine ning korraldamine. Haridussektor on ka edaspidi vastutav loomaia raamatukogu eest. Veel näeme haridussektori ülesandena sisendi (sisu) andmist müügi- ja turundustegevusele.

- **Müük ja turundus**

Siia alla koondame kõik selle, mis on seotud loomaia turundamisega nii Eestis kui välisriikides – kogu müügitegevuse ja tootearenduse. Sellesse sektorisse kuuluvad tulevikus sellised tegevused nagu külastajate teenindus, ekskursioonide korraldamine, laste sünnipäevade ja eriuurituste koordineerimine, loomaia visuaalse kuvandi loomine, sisekommunikatsiooni korraldamine, partnerite ning vabatahtlikega hästitoimivate koostöösuhete loomine ja hoidmine. Müügi- ja turundussektor peab teostama ka külastajauuringuid.

- **Territooriumi ja infrastruktuuri haldus**

Siia kuulub tulevikus kogu loomaia tehniliste kommunikatsioonide haldamine, remonttööd, varustus, korraldus, heakord, haljastus ja koristus, logistika, laomajandus, ehitustööd, loomade aedikute sisemine kujundamine koostöös loomkonna haldamise sektoriga.

Igal sektoril peab olema oma juht, kes vastutab sektori töö eest. Sektorite sees peavad tööülesanded jaotuma võimalikult funktsioonipõhiselt. Iga sektori juurde näeme kuuluvat allosakondi ja nende kohustused ning õigused peavad olema selgelt formuleeritud. Sektorid teevad tulevikus omavahel igapäevast koostööd. Osa tegevusi (nt loomaia strateegiliste tegevussuundade arendamine ja muutmine, uute ekspositsioonide planeerimine, loomkonna planeerimine jms) näeme sektoriülestenä. Nende ülesannete lahendamiseks luuakse töörühmi.

Loomaia terviktegevuse juhtimise tugiteenust pakub administratsioon, kuhu kuuluvad mh direktor, juhiabi, personalijuht, jurist, finantsist. Meie infojagamise keske peab olema nn laiendatud juhtkond, kuhu kuuluvad kollekttsioonijuht, haldusjuht, kõikide osakondade juhid ja administratsiooni esindajad. Laiendatud juhtkond saab tulevikus regulaarselt kokku koosolekutel ning pakulist igapäevast informatsiooni jagatakse elektrooniliste vahendite kaudu.

Juhtimisstruktuuri arendamisel on ühelt poolt oluline selgete kommunikatsioonikanalite määratlemine, teisalt töötajate informaalsete suhtluskanalite julgustamine ja toetamine. Juhtimise üheks osaks peavad saama ka regulaarsed koolitused kõikidele tasemetele. Peame senisest enam tegelema töötajate motiveerimisega ning juurutama mõtestatud arenguvestluste korrapärase toimumise.

Oluline on luua linna muude ametite ja organitega suhted, mis võimaldaks loomaiaapaindlikku ja kiiret arengut. Tähtis on viia loomaia palgad tasemele, mis ei pidurdaks arengut. Pikemas ajaskaalas on see kõigile osapooltele kasulik. Lisaks tuleb lähtuvalt arengukavast kaasajastada loomaia põhimäärus.

Meeles pidades, et loomaia on kõrgendatud ohuga asutus, keskendume töötajatele ja vabatahtlikele turvalise töökeskkonna loomisele, senisest enam töötame välja ja rakendame meetmeid keskkonnaohutuse tagamiseks.

Koostöö loomaias on jaotatav asutusesiseseks, riigiseseks ja rahvusvaheliseks. Oluline on pikaajaline koostöö arendamine ülikoolidega, sh Eesti Maaülikooli, Tartu Ülikooli ja Tallinna Ülikooliga. Maaülikooli osas on eriti vajalik koostöö loomade veterinaarse ja heaolu seisukorra parandamiseks. Peame tähtsaks ka koostööd teadusliku uurimistöo edendamise osas.

Ühtlasi väärtustame koostööd Eesti riiklike keskkonnainstituutidega, näiteks Keskkonnaministeeriumi, Keskkonnaameti, Keskkonnaagentuuri ja Keskkonnainspeksiiooniga. Üks oluline suund on loomaia juurde loomade

rehabilitatsioonikeskuse rajamine. Koostöös EMÜ, Keskkonnaameti ja Keskkonnaministeeriumiga arendatakse loomaaia idavärava juures endise lasteloomaaia alal välja metsloomade rehabiliteerimiskeskus. Loodushoiualases koostöös näeme loomaaia olulise partnerina SA Lutreolat.

Arendamist vajab koostöö loomaaia toetajate ning vabatahtlikega. Siin on tähtsal kohal koostöö TLSSiga. Vabatahtlike kaasamist loomaaia tegevustesse tuleb märkimisväärselt suurendada.

Rahvusvahelisel tasandil tuleb meil veelgi tihendada koostööd selliste organisatsioonidega nagu EAZA ja WAZA, mille liikmed me oleme. Väga oluline oleks astuda ka IUCNi, IZE jt organisatsioonide liikmeskonda. Samaväärselt tähtis on teha koostööd väikeste konkreetse sihteesmärgiga looduskaitseorganisatsioonidega (nt *Save the Rhino*).

Eraldi koostöövormi loodushoiuks võimaldavad rahvusvahelised konventsioonid, näiteks CITES. Peame panustama ka nende tegevustesse.

### ***Arengueesmärgid***

- Peame loomaaia struktureerima vastavalt meie funktsioonidele ja rollidele ning viima juhtimissüsteemi kooskõlla arendatavate suundadega, tagama väärtuste järgimise ning liikumise pikaajaliste eesmärkide saavutamise suunas..
- Meie organisatsioonikultuur peab olema vastavuses arengukavas esitatud missiooni, pikaajaliste eesmärkide ja põhiväärtustega.
- Meie staatus (ja ametkondlik kuuluvus) peab võimaldama asutuse efektiivset juhtimist ning pikaajaliste eesmärkide poole liikumist. Loomaaia palgad tuleb tõsta tasemele, mis võimaldavad asutuse kulu- ja sisuefektiivset juhtimist.
- Tuleb luua loomaaia arenduse üldiste teemadega tegelev osakond. Oluliste küsimuste lahendamiseks loome tavapäraseid töörühmi.
- Peame planeerimis- ja otsustamisprotsessidesse kaasama konkreetse valdkonna või osakonna inimesi, kelle töö sõltub vahetult kõnealuselt otsusest.
- Formaalsed ning informaalsed infokanalid peavad hästi toimima, et tagada koostöö sektorite ja osakondade vahel.
- Regulaarselt peavad toimuma erilaadsed kvalifikatsiooni tõstmiseks vajalikud koolitused ning tegevuste tagasisidestamine.
- Kõiki loomaaia töötajaid tuleb instrueerida, kuidas hädaolukordades õigesti tegutseda..
- Põhimäärus tuleb kooskõlla viia arengukavaga.
- Riigisisene ja rahvusvaheline koostöö peab märkimisväärselt laienema ning tooma kaasa sünergilise efekti loomaaia arengus..
- Peame taastama EAZA täieõigusliku liikme staatuse.
- Peame osalema rahvusvaheliste konventsioonide sihtsuunitlusega organisatsioonide tegevuses.

## **6.2. Loomade heaolu**

### ***Hetkeolukorra kirjeldus***

Paljude meil peetavate liikide isenditele ei ole tagatud pidamistingimusi, mis vastaksid väljakujunenud ja loomaaedade ühenduste poolt aktsepteeritavatele standarditele. 1980. aastatel loodud aedikud on loomade pidamiseks valdavalt sobimatud.

Üldistavalt võib öelda, et enamikus väljapanekutes on loomade keskkonnarikastamine veel puudulik. Paljude loomade (nt elevantide, šimpansite, krokodillide, käabusjõehobude) siseaedikud, kus loomad veedavad rohkem kui seitse kuud aastast, on liialt väikesed. Röövlindude aedikud ja küllastajatele mitteavatud (peamiselt sõraliste) aedikud ei sobi loomade püsivaks pidamiseks.

Meie loomaaias on ka standarditele vastavaid ja loomadele sobivaid aedikuid, nt kogu alpinaariumi ala, hüäänide, piisonite, Prževalski hobuste jt elupaigad – uuemad aedikud, mis on suuremas osas kujundatud loomade vajadusi silmas pidades. Loomade kõrge heaolu tagamine on tagasisidet silmas pidades suurim murekoht nii meie personali kui ka küllastajate/loomaiahuviliste jaoks.

Loomade heaolu vallas tegeleme keskkonnarikastamisega ning sellekohaste ülesannete täitmine lasub töölepingu alusel kõikidel ulukihooldajatel; lisaks oleme eraldanud 0,5 ametikohta keskkonnarikastamise juurutamiseks ulukihooldajate ja keskkonnarikastaja koostöös. Paljud meie töötajad tunnevad vajadust heaolu puudutavate kursuste järele. Septembris 2017 alustasime sisekoolitusega, millest osa oli pühendatud loomade heaolule ja milles lõi kaasa 24 töötajat (esindatud olid peaaegu kõik osakonnad). Samuti oleme aastatel 2017–2018 pidanud loomade heaolu teemalisi avalikke loenguid. Ettekandjateks on olnud Maria Diez-Leon, Vicky Larkin, John Coe, Monika Fiby, Anne McBride, Tynke De Winkel jt.

Üldiselt tuleb täheldada, et oleme loomade heaolu puudutavate tegevustega alles algusjärgus, kuid pingutame üha enam, et loomade heaolu oleks tagatud.

Loomkonna haldamisel ja heaolu tagamisel pakuvad tugiteenust veterinaarosakond ja söödaosakond. Veterinaare on meil kaks ja söödaosakonnas töötab kokku seitse inimest. Veterinaaria riistvara on osaliselt aegunud, kaasajastamist vajavad ka registrid ning tööprotseduurid. Samuti vajab remonti söödaköök, et püsida kooskõlas toiduhügieeni nõuetega.

### ***Valdkonna arengu üldine nägemus***

Loomade esmaste füsioloogiliste vajaduste rahuldamine peab olema iseenesestmõistetav. Loomadele tuleb tagada sobivad elamistingimused, võttes arvesse parimaid sellesisulisi teadmisi. Õige toidu tagamiseks peavad meie loomaaias olema välja töötatud igale liigile sobivad toiduratsioonid. Asjakohase veterinaarse hoole tagamiseks on vajalik vastava kompetentsi ning veterinaarse aparatuuri olemasolu loomaaias. Loomade füsioloogiliste vajaduste rahuldamiseks on vaja oluliselt laiendada koostööd teiste loomaaedadega ning EMÜga. Samuti peame märkimisväärselt suurendama rahvusvahelist koostööd nii veterinaarse hoole kui ka uuringute alal. Käivitada tuleb veterinaarse info kogumine rahvusvahelisse ZIMSi andmebaasi.

Loomade heaolu terviklik edendamine on loomaaias suhteliselt uus valdkond ning seni on seda teostatud episoodiliselt ning puudulikult. Loomade heaolu edendamise võib tinglikult jaotada neljaks omavahel tihedalt seotud osaks:

- Loomade heaolu muutmine keskseks põhimõtteks loomaia organisatsioonikultuuris.
- Üldise kompetentsi kasvatamine kõikides heaolu suurendavates tegevustes, mis puudutavad veterinaariat, loomade toitmist, elupaikade kujundust, keskkonnarikastamist, treenimist.
- Healukaalutluste täitmiseks vajaliku infrastruktuuri (loomade aedikute) loomine.
- Loomade heaolu tagamiseks vajalike töövahendite, sh veterinaarse aparatuuri hankimine.

Loomade heaolu tagamise nõue ulatub väljapoole meil peetava loomkonna piire. See puudutab kõiki neid loomi, keda meie igapäevane tegevus kaudselt või otseselt mõjutab (nt söödaloomad ja nende eetiline kohtlemine, Veskimetsa ja Rebasemäe linnud ning nende pesitsusajaga arvestamine metsahooldustöödel, jm).

### ***Arengueesmärgid:***

- Loomade heaolu peab saama üheks asutuse toimimise põhimõtteks.
- Loomadele tuleb tagada sobivad elamistingimused, tuginedes parimatele teadmistele (ka infrastruktuuri rajamine, vahendite, veterinaaria aparatuuri jm hankimine).
- Loomaia hooldejuhistes ja -tegevustes peame rakendama loomaaedade assotsiatsioonide poolt heakskiidetud loomade heaolu standardeid
- Loomade heaolu tagamiseks ning sellesisuliste uuringute edendamiseks suurendame koostööd teiste asutustega.
- Arendame liigi- ja isendipõhist toiduratsioonide määramist ning nende jälgimist.
- Peame kujunema loomade heaolu kompetentsikeskuseks nii Eestis kui ka regioonis.
- Koostöö EMÜ veterinaarmeditsiini ja loomakasvatuse instituudiga peab jõustuma, et tagada loomaiaas parim võimalik veterinaarne kompetents Eestis.
- Peame rakendama ennetavat lähenemist veterinaarias ja arendama sellesisulist koostööd.
- Tuleb käivitada veterinaarse info kogumine rahvusvahelisse ZIMSi andmebaasi.
- Keskkonnarikastamine ja loomade treenimine peavad muutuma loomulikuks osaks loomade eest hoolitsemisel.
- Peame korraldama väljaõpet loomade treenimise ja keskkonnarikastamise alal.
- Loomaia koosseisu peab kuuluma loomade heaolu arendamise spetsialist.

## **6.3. Loomkond, selle arendamine ja haldamine**

### ***Hetkeolukorra kirjeldus***

Meie loomkonda kuulub 11265 isendit 520 liigist/alamliigist.<sup>26</sup> Loodusest toodud loomade osakaal moodustab kogu loomkonnast väga väikese osa – aastal 2018 on meil *in situ* sündinud isendeid kokku 70 (58 lindu ja 12 imetajat). Detailset infot loomade vahetuste, hankimiste, sündide jms kohta saab loomade käibe aruandest.<sup>27</sup> Viimastel aastatel on meil edukalt paljunenud sõralised ja kabjalised, lindude paljunemine on olnud rahuldav; järglasi oleme saanud ka haruldastelt liikidelt (nt amuuri leopardilt, teravmökk-ninasarvikult, valgekurelt).<sup>28</sup> Meie loomkonna mitmekülgsus on esile tõstnud nii loomaia personal kui ka külastajad. Paljud

<sup>26</sup> Seisuga 31.12.17.

<sup>27</sup> <http://tallinnzoo.ee/wp-content/uploads/2018/06/InventoryDetail-Tallinna-loomaaed-2017.pdf>.

<sup>28</sup> Täpse ülevaate annavad Tallinna Loomaia aastaaruanded (vt <http://tallinnzoo.ee/loomaaia/ametlik-teave/aastaaruanded/>).

meil peetavad liigid (ligi 60) kuuluvad rahvusvahelistesse programmidesse (nt EEPsse ja ISBsse).

Varemalt ei ole me oma loomkonna planeerimisel järginud kindlat metoodikat, puudub ka loomkonna visioon. Arengukava osana oleme siiski välja töötanud loomkonna planeerimise põhialused, mis kaalutlevad liikide/loomade rolli kolleksioonis, meie tulevikuplaane ja loomade heaolu ning selle tagamise taset ja võimalusi.

### ***Valdkonna arengu üldine nägemus***

Meie loomkonna planeerimise põhialusteks peavad kujunema:

- põhifunktsioonide, st looduskaitse, hariduse ja teadustöö edendamine
- lähtumine meie kliimaatilisest ja geograafilisest paiknemisest
- majanduslike ja tööjõu ressursside olemasolu
- vajalikud tingimused loomade heaolu tagamiseks või eeldused nende loomiseks (nt majanduslikud vahendid ja vastava väljaõppega töötajate olemasolu)

Loomkonna plaan peab andma ülevaate meie kolleksiooni kuuluvatest loomadest ja nende rollidest ning põhjendama, miks mingit liiki/looma peetakse, plaanitakse soetada, paljundatakse või loomkonnast välja arvatakse.

Seni ei ole me planeerinud oma kolleksiooni lähtuvalt formuleeritud põhimõtetest. Seetõttu on üleminek sisulisele kolleksiooni planeerimisele esialgu aja- ja energiamahukas. Kolleksiooni planeerimine on eelkõige loomkonna haldusega tegeleva sektori ülesanne, kuid sealjuures peab tegema koostööd teadus-, liigikaitse- ning haridussektoriga. Planeerimisel peavad osalema nii talitajad, aednikud kui ka veterinaarid, aga ka halduse, hariduse ja turunduse esindajad.

Kogu kolleksiooni arendamises peame lähtuma EAZA eetikakoodeksist, loomaaia pikaajalistest eesmärkidest, missioonist, põhiväärtustest ning Tallinna Loomaaia loomkonna kujundamise põhimõtetest (Lisa 3), milles kajastuvad nii loomade pidamine, soetamine, väljaarvamine kui prakeerimine.

### ***Arengueesmärgid:***

- Loomkonna planeerimine peab toimuma regulaarselt üleloomaaialise töögrupi juhtimisel. Plaan peab andma ülevaate meie kolleksiooni kuuluvatest loomadest ja nende rollist.
- Loomkonna koosseisu moodustamisel tuleb lähtuda loomade heaolust, sisukast haridustegevusest, positiivsest külastajaelamusest, loodushoiu tegevustest ning edukast paljundusprogrammides osalemisest.
- Kolleksiooni arendamisel peame tuginema EAZA eetikakoodeksile ning Tallinna Loomaaia loomkonna kujundamise põhimõtetele.

## **6.4. Haridus**

### ***Hetkeolukorra kirjeldus***

Meil on loomaaias 17,75 ametikohaga loodusharidusosakond<sup>29</sup>. Suure tõuke loodushariduse edendamisele on andnud 2014. aastal valminud keskkonnahariduskeskus. Seal käis aastal 2017 koos 250 last 14 huviringis. Lisaks pakume formaalõpet toetavaid õppeprogramme koolidele ja lasteaedadele (21 nii eesti- kui venekeelset programmi) ja zookooli töölehti iseseisva töö tegemiseks loomaaias (19 nii eesti- kui venekeelset töölehte kõigile kooli vanuseastmeile).<sup>30</sup> Korraldame veel teemapäevi, laste sünnipäevi, mitmesuguseid infotunde, filmiõhtuid, loenguid, seminare, töötubasid, ekskursioone jne. Lisanduvad korporatiivklientidele pakutavad loodushariduslikud tegevused ja mimesuguste lasteürituste mänguliselt harivad töötoad. Looma väljapanekute juurde stende, viitasisid, edastame loomauudiseid jms. Haridustegevuse alla kuulub ka loomaia raamatukogu haldamine ja loovtööd/disaini nõudvad ülesanded.

Haridusvaldkonnas teeme koostööd teiste asutuste ja organisatsioonidega ning osaleme ühisprojektides, nagu näiteks Euroopa Liidu Kesk-Läänemere programmi projekt „Nutikad loomaaiad“ (lõppes mais 2018), Aasta Loomaia Sõbra valimine koostöös TLSSiga, loodusteemaline mälumäng koostöös Eesti Ornitoloogiaühinguga, joonistusvõistlused, näitused jne. Me ei kuulu ei IZE ega EZE liikmeskonda, kuid teeme võimaluste piires nendega koostööd ja osaleme nende poolt korraldatavatel üritustel (nt konverentsidel). Ehkki paljud meie töötajad väärtustavad iseõppimist ja sellega kaasnevat loomingulist vabadust, mis on olnud hea ja arengut soodustav praktiline kogemus, on meil paljudes valdkondades vajadus täiendõppe järele, et tõsta töötajate kvalifikatsiooni.

Formaalhariduse toetamine ning mitteformaalse hariduse pakkumine on meil hästi arenenud. Vähem oleme seni tähelepanu pööranud iga külastajat puudutava tundmusliku õppimise edendamisele. Loomade väljapanekuid, haljastust ja looduslikku metsakooslust tuleb rakendada viisil, mis looks õpikeskkonna kõikide loomaaeda külastavate inimeste jaoks. Hetkel ei ole meil kinnitatud haridusstrateegia, mis käsitleks terviklahendusena formaalset õpet toetavaid tegevusi, mitteformaalset haridust ja informaalset õpikeskkonna loomist. Puuduvad vastavad tulevikuplaanid ja meetodid kogu haridusalase tegevuse sihipäraseks tagasisideks.

### ***Valdkonna arengu üldine nägemus***

Meie poolt pakutav loodusharidus peab tänu loomuliku loodusliku keskkonna olemasolule lähenema loodusharidusele laiemalt, kui seda tavapäraselt loomaaedades tehakse. Loomaia loodushariduskeskus on ainuke omalaadne Tallinnas, mis tähendab, et meil on võimalik pakkuda elamusi ja teadmisi, mis tekivad loodusliku keskkonna ja unikaalsete väljapanekute sünergiast. Sünergia rakendumiseks on formaalse ja mitteformaalse õppe kõrval tähtis ka informaalne õpikeskkond. Loomaia arengu seisukohalt on oluline ühendada kõik need õppevormid üheks tervikuks, muuta sisukamaks ning paremini toimivaks. Siin aitab kaasa loomaia loodushariduse tervikstrateegia loomine. Eraldi suunana on tarvis edendada sisekoolituste kavandamist ja korraldamist ning enesetäiendamist.

Tagamaks tulemuslikkust formaalse ja mitteformaalse hariduse alal ning informaalset õpikeskkonna loomisel, tuleb arendada koostööd teiste asutuste ning organisatsioonidega.

---

<sup>29</sup> Arvud seisuga 2017.

<sup>30</sup> Arvandmed seisuga 2017.



Loomaaia informaalise õpikeskkonna edendamisel võtame aluseks EAZA looduskaitse haridusstandardi (EAZA 2016). Haridustegevuse edasiseks arenguks on oluline liituda IZEga ja EZEga.

Kõikide haridustegevuste rakendamisel tuleb hinnata tegevuse tulemuslikkust. See tähendab, et regulaarselt tuleb kontrollida, kas tegevused täidavad oma eesmärgi.

### ***Arengusuunad:***

- Peame töötama välja haridusplaani, mis seob eri tüüpi haridustegevused tervikuks, täitmaks loomaaia pikaajalistest eesmärkidest, missioonist ning väärtustest tulenevat ühtset eesmärki.
- Haridustegevuse tulemuslikkust peame sobiva metoodikaga regulaarselt hindama (võttes aluseks ka külastajauuringuid).
- Informaalset õpetamist edendamisel loomaaias tuginema EAZA looduskaitse haridusstandardile.
- Haridustegevuse ühe ülesandena näeme ka sisendi (sisu) andmist müügi- ja turundustegevusele.
- Peame edendama sisekoolituste kavandamist ja korraldamist ning pakkuma töötajatele rohkem võimalusi enesetäiendamiseks.
- Haridustegevuse edasiseks arenguks on oluline liituda IZEga ja EZEga ja teha aktiivset haridusalast koostööd teiste maailma loomaaedadega.
- Eestis peame tegema koostööd paljude asutustega, sh Tallinna Haridusametiga, TLÜga, TÜga, Haridus- ja Teadusministeeriumiga, Keskkonnaministeeriumiga, Tallinna Keskkonnaametiga, Eesti Bioloogiaõpetajate Ühinguga, üldharidus- ja kutsekoolidega.
- Peame kujunema sobivate õppeteemade kompetentsikeskuseks riigi üldharidussüsteemis.
- Kõik loodushariduslikud ettevõtmised, sh ka sildindus ning turundustegevus, peavad kandma loomaaia missioonist, pikaajalistest eesmärkidest ja väärtustest tulenevaid sõnumeid.
- Korraldame igal aastal looduskultuuri (avalikke) seminare.
- Arendame loomaaia raamatukogu toimimissuundasid.

## **6.5. Liigikaitse ja teadustöö**

### ***Hetkeolukorra kirjeldus***

Meie loomaaed on pälvinud tunnustust looduskaitse tegevuse ja teadusuuringute eest, mis on seotud euroopa naaritsa tehisaurkonna haldamisega ning saarelise populatsiooni loomisega Hiiu saarele. Pikaajalise tegevuse käigus oleme uurinud naaritsa sigimisbioloogiat, geneetikat, käitumist, reintrodutseerimisbioloogiat ja ökoloogiat. Igal aastal oleme avaldanud 3–4 teadusartiklit (vt Tallinna Loomaaia aastaaruanded<sup>31</sup>). Meie juures tehtud uuringute põhjal on kaitstud seitse magistri- ning kolm doktorikraadi. Oleme kujunenud euroopa naaritsa alalhoiu ja uuringute rahvusvaheliseks kompetentsikeskuseks. Selles valdkonnas on palju kaasa aidanud koostöö teiste asutustega.

Tegeleme nii otseselt (*in situ*) kui ka kaudse (*ex situ*) liigikaitsega, nii kohalikul kui ka rahvusvahelisel tasandil. Lähtume arusaamast, et *ex situ* ja *in situ* valdkonnad on omavahel seotud. Liigikaitse puhul ulatub meie koostöö Keskkonnaministeeriumist,

<sup>31</sup> <http://tallinnzoo.ee/loomaaia/ametlik-teave/aastaaruanded/>.

Keskkonnaagentuurist, Keskkonnaametist ja vabaihendustest kuni Euroopa Komisjoni ja IUCNni. Teadusalaste uuringute valdkonnas väärivad rõhutamist sidemed Eesti Maaülikooli, Tartu Ülikooli, Viini Veterinaaria Ülikooli, Stockholmi Ülikooli, Helsingi Ülikooli, Tallinna Ülikooli ja paljude teistega. Vaatamata mitmekülgssele ja rahvusvaheliselt tunnustatud teadustegevusele ei ole meid veel akrediteeritud teadus- ja arendusasutuseks. Samuti pole me senini IUCNni liige, mis tähendab, et meil puuduvad eelised, mida kuulumine selle organisatsiooni võrgustikku annaks.<sup>32</sup>

Oleme oma teadustegevuse koondanud liigikaitseuuringute labori<sup>33</sup> ümber. Liigikaitselaboris on kaheksa ametikohta (sh 4,5 ulukihooldaja töökohta). Labori tegevused on tihedalt seotud liigikaitse SA Lutreola ettevõtmistega, millest olulisim on euroopa naaritsa saarelise asurkonna loomine ning selle haldamine Hiiumaal.<sup>34</sup> Koostöös SA Lutreolaga kogume annetusi ka teiste kaitset vajavate liikide (nt lumeleopardi, amuuri leopardi, amuuri tiigri, euroopa naaritsa, ninasarviku, lendorava) toeks või ka üldisemalt liigikaitseks.

ELi struktuurifondi toetusega arendasime 2017. aastal välja DNA labori, kus on alaliselt tööl ka DNA analüüsi spetsialist. See avardab teadusuuringute koostöövõimalusi. Lähiaastatel ehitame valmis uue naaritsate kompleksi<sup>35</sup>.

### ***Valdkonna arengu üldine nägemus***

Peame olema avatud teadus- ja loodushoiualasele koostööle, mis vastaks loomaaia väärtustele ja oleks kooskõlas loomaaia missiooniga. Tähtis on teha koostööd kohalike riigiasutuste, ülikoolide ja vabaihendustega, aga laienema peab ka rahvusvaheline koostöö.

Lisaks praegustele loodushoiulistele tegevustele<sup>36</sup>, mis lähtuvad põhiliselt euroopa naaritsa kaitse vajadustest, peab loodushoid loomaaias tulevikus laienema ka teistele liikidele, eriti nendele, kes on meie loomkonnas esindatud. Mõjusamalt peame tegutsema Eesti kohaliku fauna kaitsel.

Mitmekesistuma peavad ka loodushoius rakendatavad töövõtted, ulatudes rahaliste vahendite kogumisest ning edastamisest liikide (nt amuuri leopardi ja tiigri) kaitseks looduses kuni kaasaráakimiseni looduskaitsepoliitika kujundamisel nii Eestis kui ka rahvusvahelisel tasemel. Samuti on oluline kaasa aidata kohaliku looduskultuuri edendamisele suundades, mis on kooskõlas loomaaia väärtuste ja missiooniga.

Meie organisatsioonisisene otsene arengusuund on muuta loodushoid läbivaks ning kõigi poolt mõistetavaks arusaamaks meie sisekultuuris.

Teadusvaldkonnas on paratamatu, et me ei suuda kujuneda teaduskeskuseks paljudes suundades. Seetõttu on meie arenduse eelisvaldkondadeks:

- loomade heaolu
- väikeste populatsioonide bioloogia

<sup>32</sup> <https://www.iucn.org/about/union/members/benefits-members>.

<sup>33</sup> <http://tallinnzoo.ee/loomaaiaast/teadus/>.

<sup>34</sup> <http://lutreola.eu/tegevus/pikad-programmid/euroopa-naaritsa-liigikaitse/>.

<sup>35</sup> Kompleks valmis 2019

<sup>36</sup> Käesolevas punktis käsitleme vahetat loodushoiulist tegevust, kaudseid tegevusi on käsitletud teiste valdkondade all.

- sigimisbioloogia
- geneetika
- reintrodutseerimise bioloogia

Koostöö alal peame tähtsaks teiste uurimisasutuste kaasamist veterinaarsete uuringute ja külastajauuringute teostamisse. Et koostöö muutuks tulemuslikumaks, peab meie loomaaed kujunema teadus- ja arendusasutuseks. Püüdleme koostöösidemete tihendamise poole, arendades neid nii Eesti kui ka teiste maade ülikoolidega. Väärtustest ning missioonist lähtuv koostöö peab laienema bioloogilisest kontekstist väljapoole (kaasates sotsioloogiat, psühholoogiat, pedagoogikat jm).

### ***Arengueesmärgid:***

- Liigikaitset nii kohalikul kui rahvusvahelisel tasandil tuleb laiendada, nagu ka koostööd ülikoolide ja teiste uurimisasutustega (nt peame tihendama veterinaarset koostööd loomade ravi osas EMÜ veterinaarmeditsiini ja loomakasvatuse instituudiga).
- Loodushoid peab muutuma läbivaks põhimõtteks meie sisekultuuris.
- SA Lutreolaga peab arendama veelgi tihedamat koostööd ühiste eesmärkide täitmiseks, eelkõige euroopa naaritsa kaitsel.
- Toetame kogutud rahaliste vahenditega oma kolleksioonis olevate võtmeliikide looduslike populatsioonide alalhoidu.
- Peame astuma IUCNi liikmeks ning osalema selle töös.
- Püüdleme teadus- ja arendusasetuseks kvalifitseerumise poole.
- Tõhustame Eesti kohaliku fauna kaitsel.
- Peame rakendama DNA laborit isendite, populatsioonide ja liikide identifitseerimiseks, haigustekitajate analüüsiks jms. Labori teenuseid tuleb arendada vastavalt nõudlusele ja pakkuda neid ka teistele asutustele meie regioonis.
- Veel enam tuleb rakendada euroopa naaritsa Hiiumaale (ja Saaremaale) asutamise uuringute potentsiaali. Vaja on lõimida uuringud tehistingimustes ning saartel, kuna saared pakuvad ainulaadset keskkonda paljude teaduslike küsimuste lahendamiseks.
- Peame laiendama loomade käitumise ja heaolu uuringuid.
- Kavatsime muutuda oluliseks ülikoolide (EMÜ, TÜ, TLÜ jt) praktikabaasiks.

## **6.6. Külustuskeskkond**

### ***Hetkeolukorra kirjeldus***

Oleme populaarne asutus, mille küllastatavus näitab tõusutrendi – aastatel 2016 ja 2017 ületas küllastajate koguarv 400 000 piiri. Külustuskeskkonna järjepidev ja süstemaatiline arendamine ei ole seni olnud meie tegemiste keskmes. 2017. aastal tehtud teenindusketi analüüs toob esile kriitilisi punkte loomaaeda puudutava info kättesaadavuse kohta nii loomaaeda saabumisel kui ka loomaaias viibimisel. Esile on tõstetud vajakajäämisi klienditeeninduses ja infrastruktuuris (vt Kappeler *et al.* 2017), lisaks ei ole külustusrajad terviklikult arendatud ning teenindusautod liiguvad küllastajatega samadel teedel.

Meie nõrkused on suures osas tingitud majanduslike ressursside piiratusest, mis ei võimalda täita küllastajate igakülgeid vajadusi ja ootusi. Küllastajad ise on esile tõstnud söögikohtade, istepinkide ja tualettruumide vähesust, samuti puudulikke võimalusi küllastuseks külmal ajal või halva ilmaga.

Meie tugevaimateks külgedeks on küllastajate arvates liigiline mitmekesisus ja suur territoorium.

Küllastajatel on isikliku transpordiga loomaaiale võrdlemisi lihtne ligi pääseda – parklad on nii põhja- kui läänevärava juures (suviti siiski parkimiskohti napib). Mõlema värava juurde pääseb nüüd ka ühistranspordiga. Kahjuks ei soodusta loomaaia ümbruse tihe liiklus jalgrattaga liiklemist ning korraldamata on jalgrataste parkimine. Kohalikel küllastajatel on meie territooriumil üldiselt lihtne orienteeruda, kuid puudu on kaasaja võimalustele vastavad orienteerumist hõlbustavad uuenduslikud vahendid (nt telefonirakendused). Väliskülalistel

võib info hankimine loomaaias osutada keeruliseks, kuna klienditeenindajate keeleoskus on piiratud ning mitte kogu sildistus ei ole võõrkeeles (küll on kõik suuremad looma-/liigistendid vähemalt eesti-, vene- ja ingliskeelsed). Külastajatele avatud territoorium ei ole täielikult valgustatud ja meie looduslikud alad on vaid vähesel määral põimitud külastajakogemusse (senini on meil ainult üks loodusõpperada). Haljastuse valdkond on üldiselt hästi arenenud. Aedikute sisekujundus toimub koostöös ulukihooldajatega.

Külustuskeskkonna arendamiseks oleme koostanud arengukava juurde kuuluva teemaalade ehk paikkondade esmase eskiisi (vt Lisa 4), mis jagab loomaia eri piirkondadeks (boreaalia, troopika, alpinaarium jt) ning kujutab ka tulevase temaatilise liikumistrajektoore.

Külastajate ohutus on üldiselt hästi tagatud – on olemas külastamiseeskirjad ning keelu- ja hoiatussildid, mis vajavad küll veel ühtlustamist. Väljapääsudele osutavaid silte on ebapiisavalt. Kohendamist vajavad mõned barjäärid ohtlike loomade aedikute ümber (nt lumeleopardi, amuuri leopardi, hääride aedikute piirded), mis takistaksid loomadele liialt lähedale pääsemist. Külastajate ja ka loomade turvalisuse tagamiseks rakendame pidevat sisevalvet.

### ***Valdkonna arengu üldine nägemus***

Külustuskeskkonna arendus lähtub meie põhiväärtustest, missioonist, pikaajalistest eesmärkidest ning eripäradest. Me erineme enamikust teistest loomaaedadest tänu oma suurele pindalale. Osati on see ala võrdlemisi looduslähedane, mistõttu on meil ainulaadne võimalus pakkuda erilaadset looduslähedast külustuskeskkonda. Teiseks eripäraks on tänapäevase hariduskeskuse olemasolu. See võimaldab huvitavalt lõimida omavahel haridusvaldkonna tegevused ning külustuskeskkonna arenduse. Suur territoorium ning selle mitmekesisus pakuvad külastajatele võimalusi veeta loomaaias terve päev.

Meie külustuskeskkond on tulevikus jaotatav järgmisteks alatüüpideks:

- **Loomade ekspositsioonid.** Loomade uute väljapanekute loomisel ja olemasolevate renoveerimisel võetakse maksimaalselt arvesse loomade heaolu, keskkonnasäästlikkuse põhimõtteid ja turvalisuse nõudeid. Eksponeeritavate loomade valik sõltub kollektiooni planeerimisest. Lomaaed ehitab välja 3–4 väljapaistvat ning külastajamagnetina toimivat suurekspositsiooni. Ülejäänud ekspositsioonide uuendamisel ning rajamisel lähtutakse pigem väiksema maksumusega, kuid kvaliteetsetest lahendustest.
- **Külustusrajad.** Hetkel on külastajate põhilisteks liikumisradadeks ilmetud asfaltteed. Tulevikus peavad looklevad ja paeluvad külustusrajad liikuma üle asfalttee ühe ekspositsiooni juurest teise juurde. Iga tulevane ekspositsioon ja teekond selle juurde peab kujunema eraldiseisvaks terviklikuks avastusretkeks, mis kõneleb väljapanekute kujunduse ja toetava materjali kaudu loodushoiust. Külustusrajad peavad olema varustatud mitmekeelsete viitadega ja/või üldmõistetavate piktogrammidega, millelt muuhulgas näeb, kui palju aega kulub raja läbimiseks. Vihmaste ja tuisuste ilmade puhuks luuakse külastajatele eraldi markeeritud keeruliste ilmastikuolude rajad, millel on puhke- ning soojenduskohad. Külustusrajad on organiseeritud teemaalade kaupa ning peaksid viima külastaja eemale olemasolevatest asfaltteedest, mida saab kasutada kui üleminekuteid ühelt teemaalalt teisele.

- **Loodusõpperajad.** Loodusõpperajad pakuvad külastajatele võimalust jalutada loomaaia loodusmaastikel ning õppida sealsete õppevahendite ja keskkonna kaudu tundma kohalikku loodust.
- **Tugiteenused.**
  - **Tualettruumid.** Meie suuremate ekspositsioonide, toitlustuskohtade ja kõikide teemaalade juures peavad olema tualettruumid (sõltuvalt külastuskoormusest võib tualettruumide arv muutuda).
  - **Loomaaia territooriumi kaardid.** Meie territooriumil peavad olema kaardid paigutatud nii, et külastajal oleks lihtne orienteeruda. Loomaaia kaart peab olema saadaval ka meie mobiilirakenduses.
  - **Toitlustus.** Meie toitlustus tuleb korraldada viisil, mis ka suure külastuskoormuse korral väldib pikkade järjekordade tekkimist. Kõik toidukohad peavad pakkuma ka mahetoitu. Meie toitlustust haldav operaator peab tagama kvaliteetse toitlustuse ja hea teeninduse suvel vähemalt neljas ja talvel vähemalt ühes toitlustuskohas.
  - **Külastuskeskkonna jäätmekäitus.** Prügikastid peavad olema paigutatud nii, et külastajal oleks lihtne prügist vabaneda. Prügi peab olema igas punktis võimalik sorteerida vastavalt prügi tüübile.
  - **Infotahvlid.** Külastuskeskkonna lahutamatuks osaks on (interaktiivsed) infotahvlid, mis pakuvad informatsiooni nii loomaaias peetavate loomade kohta (looma-/liigistendid) kui ka annavad teada, kuidas loomaaed liigub oma loodushariduslike, looduskaitselike, teaduslike jm eesmärkide suunas (infostendid).
  - **Puhke- ja lastealad.** Külastuskeskkonna oluline osa on puhkealad (istumiskohad) ja lastealad. Tuleb rajada hubaselt kujundatud istumisnurki veidi eraldatud paikades. Loomaaias peab olema üks suur keskne lasteala koos laiema puhkeala ja toitlustusega ning vähemalt kaks väiksemat lasteala loomaaia teistes osades.
- **Külastusvälised alad.** Nn suletud aladel teostatakse loomaaia põhifunktsioone: tehistingimustes paljundamist, teadustööd jm. Osale nendest aladest pääsevad külastajad ainult väikesearvuliste eriekskursioonidega. Informatsioon nende alade ning võimalike ekskursioonide kohta peab olema kättesaadav meie infokandjate vahendusel.
- **Juurdepääs loomaaiale.** Tagatud peab olema loomaaiale hea juurdepääs ühistranspordiga. Autodega ja jalg- või tõukeratastega tulijatele peab rajama küllaldaselt parkimisvõimalusi.
- **Info loomaaia ja külastusvõimaluste kohta väljaspool loomaaeda.** Info meie kohta peab olema kergesti leitav linna infopunktidest. Loomaaia viidad ja muu info peavad Tallinna linnapildis avalduma viisil, mis lihtsustab loomaaia ülesleidmist. Info peab olema kergesti kättesaadav ka väliskülalistele.

Kuigi oleme uuendanud oma suunaviitasid, tuleb luua loomaaia visuaalne tervikidentiteet, millest lähtuda viitade, kaartide, siltide jm kujundamisel. Samas peame ühtlustama infotahvlite sisu. Meie jaoks on oluline lisada loomaaiale suunavaid viitasid meid ümbritsevasse linnaossa ja üle terve linna ning luua telefonirakendus, mis võimaldaks külastajal kasutada tänapäevaseid vahendeid loomaaias orienteerumiseks. Külastajate ohutuse täiendamaks tagamiseks vajavad

uuendamist vaid üksikud barjäärid ohtlike loomade aedikute ümber ning plaanis on ühtlustada ja uuendada kõiki meie keelu- ja hoiatussilte.

### ***Arengueesmärgid:***

- Peame välja arendama loomade ekspositsioonid.
- Peame välja arendama terviklikud külastusrajad ja loodusrajad koos infotahvlite ja tegevusjuhustega.
- Loomaaeda teed näitavad viidad ja loomaaias olevad kaardid ning viidad peavad märgatavalt lihtsustama orienteerumist (ka väliskülastajatele).
- Ligipääs loomaaiale peab olema täielikult välja ehitatud (nt parklad, bussipeatused).
- Peame välja töötama IT-lahenduse (nt mobiilirakenduse), mille kaudu edastada olulist infot erinevates keeltes.
- Tualettruumid peavad olema kõikide tulevaste teemaalade juures.
- Toitlustus peab olema kvaliteetne ja toimima sujuvalt ka tippaegadel.
- Külastusradadel peab olema piisavalt prügi tüübile vastavaid prügikaste.
- Külastuskeskkonnas peab infotahvritel olema teave liikide kohta ja meie loodusharidusliku, looduskaitse, teadusliku, prügimajandusliku jm tegevuse kohta.
- Peame rajama ühe keskse puhkeala, millel on Tallinna omailmelisem ja suurim lasteala, vabaõhu jõusaal, puhkenurgad ja uus söögimaja.
- Külastajatele üldiselt suletud alade erikülastuse teave peab olema lihtsasti kättesaadav.
- Kogu müügitgevus peab lähtuma jätkusuutlikest ja keskkonnasõbralikest põhimõtetest.
- Kogu külastajatega kokku puutuv personal peab olema läbinud külastajateeninduse kursused.

## **6.7. Turundus ja müük**

### ***Hetkeolukorra kirjeldus***

Tuleb vahet teha loomaaia kui terviku turundamisel ja üksikürituste (teemapäevade, seminaride, talitajalugude) turundamisel. Üksiküritused on olnud enamjaolt haridusliku suunitlusega ja organiseeritud peamiselt loodusharidusosakonna poolt. Siinkohal käsitleme loomaaia kui terviku turundamist nii meie poolt hallatavate kanalite vahendusel, nagu nt sotsiaalmeedia (Facebook, koduleht), kui ka meie poolt mittehallatavate kanalite poolt (nt linnaruum). Meie kodulehe, Facebooki lehekülje ja kommunikatsiooni haldamise koordineerimisega tegeleb üks inimene.

Müügi- ja turundusosakond moodustati 2018. aasta kevadel ning selle koosseisu kuuluvad kommunikatsioonispetsialist, turundusjuht, koostöösuhete koordinaator, keskkassa, meenepood ning osakonna juhatajana müügi- ja turundusjuht. Tänu välireklaamile oleme Tallinna linnapildis ja Tallinna väravates hästi nähtavad. Loomaaia reklaampinnad ja voldikud on reisisadama A- ja D-terminali saabuvate reiside alal ning Tallinna Lennujaama reiserterminali saabuvate reiside alal. Aastal 2017 viidi läbi kaks turunduskampaaniat: kohalikele elanikele suunatud lojaalsusprogramm korduvkülastuste tõstmiseks ja turistidele suunatud *Speed dating* programm. Aastal 2018 toimuv kampaania hõlmab eesti- ja venekeelset reklaami raadios, Tallinna bussides ja bussipaviljonides ning ajakirjades. Viimasel paaril aastal on olnud märgata

välisriikide külastajate osakaalu kasvu, kuid puudunud on konkreetset meetodid turundustegevuse edukuse ja korduvkülastuste arvu mõõtmiseks. Piletimüügi kassasüsteemis käivitatakse alates 2018. aasta 1. juulist külastajate asukohariikide märkimise, mille põhjal saame statistikat Eestist, Venemaalt, Soomest, Lätist, Saksamaalt ja Suurbritanniast saabuvate külastajate osakaalu kohta.

Turundustegevusse ei ole me seni põiminud loomaia missiooni ega ole esile tõstnud loomaia funktsioone (haridust, liikikaitset, loodushoidu). EASi „Pilvemetsa“ projekti käigus on töötatud välja välisturunduse plaan aastani 2020, selle juurde kuulub ka loomaia uue visuaalse identiteedi loomine.

Meie peamine omatulu allikas on piletimüük ning piletihinna korrigeerimiseks teeme ettepanekuid Kultruuriametile vastavalt vajadustele ja võimalustele. Vähemal määral saame omatulu ka keskkonnahariduskeskuse pakutavatest teenustest. Kuigi hinnanguliselt võiks toitlustuse pakkumine loomaia poolt tõsta tunduvalt omatulu, siis teevad linna allasutuse statuudist tulenevad ettevõtluse regulatsioonid selle keeruliseks ning operatiivsem on seda teenust sisse osta operaatorilt, ehkki see vähendab omatulu.

### ***Valdkonna arengu üldine nägemus***

Kuna riigisisene turundus- ja müügitegevus (sh ka tootearendus) on meil strateegilises plaanis välja arendamata, peame olukorra parandamiseks täiustama eraldiseisva turundus- ja müügiosakonna tegevust ning leidma vahendeid spetsialistide palkamiseks. Kõikide soovitud turundustegevuste tarbeks peame ka tulevikus osa turundusteenustest hankima väljastpoolt meie loomaeda. Loomaia müügitulu tagamiseks on tähtis edendada efektiivset tootearendust, turundust ja müügitegevust. Olemasolevat toodete ja teenuste portfelli tuleb auditeerida ning vajadusel uuendada ja uute toodetega täiendada. Vajalik on tootearenduse ja müügikontseptsiooni väljatöötamine.

Turunduse sisu osas peab samuti toimuma märgatav muutus. Praeguse põhiliselt meelelahutusliku suunitlusega turundustegevuse peame asendama sellisega, mis püsivalt lähtub loomaia väärtustest ja missioonist. Meie kuvandi muutmiseks on vaja luua uus identiteediplatvorm nii visuaalses kommunikatsioonis kui ka sõnumipõhiselt. Uued ekspositsioonialad (polaarium, „Pilvemets“, „Tiigriorg“) aitavad parandada külustuskeskkonna kvaliteeti ning muuta loomaia kuvandit. Kõik peab olema suunatud loomaia külastajate rahulolu kasvule.

Turundus ei pea olema ainult Eesti-sisene, vaid püüdma haarata külastajaid ka mujalt riikidest. Välisturgudele suunatud süsteemse kommunikatsiooni eelduseks on loomaia kaasajastatud visuaalne identiteet ja missioonipõhised sõnumid.

Uute teenuste ja toodete väljatöötamiseks peab väga täpselt välja selgitama sihtrühmad, keda saab klientidena ja koostööpartneritena kaasata. Tallinna Loomaia kui mitmekülgsest inspireeriva külustusobjekti positsiooni saavutamiseks Eestis ja rahvusvahelisel tasandil tuleb kasutada kogu loomaia potentsiaali. Loomaekspositsioonide kõrval pakub loomaed oma suurel territooriumil ka muud huvitavat: mitmekesist haljastust, loodusliku kooslusega Veskimetsa, õpperadu, IT-lahendusi.



Tootearendusest peab saama järjepidev tegevus, mis vastavalt muutuvatele oludele ja võimalustele pakub välja uusi tulutoovaid tooteid ja teenuseid ning vajadusel arendab edasi olemasolevaid. Tootearenduse kaasajastamine eeldab ka ressursside eraldamist nii koordineerivate kui ka otseselt tulu teenimist toetavate töökohtade loomiseks – vaja on rohkem töötajaid, kes korraldaks ja koordineeriks ekskursioone ja sündmusi, ruumide ja platside renti, meenemüüki jne. Meie koosseisu peaksid kuuluma inimesed, kelle kanda oleksid juhtimisfunktsioon ja e-kanalid, sh sotsiaalmeedia koordineerimine ning sise- ja väliskommunikatsioon. Eraldi tähelepanu vajab suhtlus välisajakirjanike, blogijate ja vlogijatega Soome, Venemaa ja Läti suunal. Disaini puutuvate oskuste saamiseks võib kaasata partneragentuure või luua selle jaoks koosseisuline töökoht. Kaaluda tuleb ka Aasia-suunalist turundustegevust.

Väga oluline on koostöö selliste partneritega nagu reisikorraldajad, majutusasutused, Tallinna Linnavalitsuse turismiosakond, EAS jne. Lisaks Eesti-sisesele koostööle tuleb teha järjepidevat koostööd reisikorraldajatega välisriikides. Peame looma toimiva reisikorraldajate kontaktvõrgustiku lähiriikides ja kaugemal.

Turundustegevus ilma sisulise tootearenduseta saab olla efektiivne ainult lühiajaliselt, mispärast peame keskenduma pakutavade toodete arendusele. Peame kasutama kõiki võimalusi, mida meie eripära pakub. Kogu sisuarendus peab kaasa aitama nii tulubaasi tõstmisele kui ka meie põhifunktsioonide täitmisele.

Alljärgnevatel tabelitel on esitatud praegusel hetkel realistlikuna tunduv müügitulu prognoos aastaks 2020. Kuna puudub tootearendusplaan ja riigisisene turundustegevuste plaan, on prognoos tagasihoidlik.

**Tabel 1. Müügitulu kasvu prognoos 2020. aastaks**

	<b>Tulemused 2017</b>	<b>Eesmärgid 2020</b>
Tallinna Loomaia külastajate arv	407 173	Vähemalt 399 000
Müügitulu (2017. a juunis kaotati loomaia koosseisust toitlustusosakond, mille aastane tulu oli 450 000 eurot)	1,8 mln eurot	1,76 mln eurot
sh piletitulu	1,4 mln eurot	Kahaneb kuni 1,39 mln euroni
sh keskkonnahariduskeskuse teenused	75 tuh eurot	Kasv kuni 80 tuh euroni
Omatulu osakaal eelarvest	35%	Kahaneb kuni 32% ni
Väliskülastajate osakaal	25%	35%
Piletitulu külastaja kohta	2,9 eurot	3,5 eurot

Laekumise suurendamiseks rakendatakse erinevaid meetmeid. Prognoos nende meetmete arengu kohta on esitatud tabelis 2.

**Tabel 2. Eesmärkide mõõdikud 2015–2020**

Tulemusnäitajad	Tulemusväärtused				
	2016	2017	2018	2019, eelarve ja prognoos	2020, eelarve ja prognoos
Külastajate arv	406 322	407 173	431 209	400 000	399 000
Müügitulu (eurodes)	1 828 322	1 841 031	1 868 247	1 691 100	1 761 000
Piletitulu (eurodes)	1 067 719	1 366 086	1 479 270	1 335 000	1 395 000
Keskkonnahariduskeskuste teenused (eurodes)	75 128	77 766	78 029	79 500	80 000
Piletitulu külastaja kohta (eurodes)	2,63	3,36	3,43	3,34	3,50
Omatulu osakaal eelarves	38%	38%	36%	32%	32%
Tegevuskulud kokku (eurodes)	4 842 530	4 870 920	5 161 201	5 365 661	5 554 636
Investeeringud (eurodes)	744 680	2 284 811	301 252	3 259 053	4 113 815

Loomaaia turunduses toimivad hästi nii koduleht, sotsiaalmeedia kui reklaamid linnaruumis ning nende arendamisega jätkatakse. Tulevikku vaatavalt loodame, et meie loodushoiuline tegevus vormib meie kuvandit ka väljaspool loomaaeda ning võimaldab meil saavutada loodushoiuliste teemade usaldusväärse häälekandja roll Eesti kultuuriruumis.

#### ***Arengusuunad:***

- Peame välja töötama ning juurutama meie väärtustel ja missioonil põhineva identiteediplatvormi.
- Vajalik on tootearenduse ja müügikontseptsiooni väljatöötamine.
- Peame looma tulemuslikult toimiva turundus- ja müügiosakonna, mis haldab keskselt tootearendust ja loomaaia kogu kommunikatsiooni.
- Toimima peab koostöö väliste turundusettevõtetega.
- Peame välja töötama ja rakendama loomaaia missioonile ja väärtustele tugineva turundusstrateegia.
- Turundustegevust peab toetama meie missioonil ja väärtustel põhinev toodete, teenuste ning külastuskeskkonna arendus.
- Meie poolt pakutav toote- ja teenuste portfell peab märkimisväärselt mitmekesisuma.
- Välja tuleb töötada meenepoe tootevaliku kontseptsioon ja see tööle rakendada, saavutamaks lisakanalit loomaaia turundamiseks ja omatulude suurendamiseks.
- Müügi- ja turundusosakond peab teostama ka valdkonda toetavaid külastajauuringuid.
- Omatulu peab võimaluste piires suurenema (nt aastaks 2020 minimaalselt 12% võrra).

## 6.8. Üldplaneering, ehitised ja taristu

### *Hetkeolukorra kirjeldus*

Enamik meie hoonetest ja osa taristust on aastakümnete jooksul amortiseerunud ning see takistab normaalset toimimist (remonti, rekonstrueerimist või ümberplaneerimist vajavad nn külmade kiskjate maja, ladu, köök, söödaruum). Alates aastast 2016 on veetrassides olnud kokku enam kui viis suuremat avariid, mille käigus on kaotatud 3000 m<sup>3</sup> vett. Veel elavad paljud liigid nõukogudeaegsetes, loomadele ajutisteks kasutamiseks kohandatud ruumides. Senini puudub meil üldplaneering, mis on vajalik loomaia füüsilise keskkonna kui terviku kujundamiseks. Arengukava osana on valminud eskiis, mis on aluseks väljapanekute kontseptuaalsele paikkondlikule jaotusele (vt Lisa 4).

Viimase viie aasta jooksul oleme ehitanud keskkonnahariduskeskuse maja, liigikaitse labori hoone, teravmökk-ninasarviku ja karakali väljapaneku ning polaariumi esimese etapi; samuti oleme teostanud vajalikke remonttöid. Planeerimisel või ehitusjärgus on mitmed uued loomade pidamistingimusi ja kollektiivi töötingimusi parandavad hooned (nt „Pilvemets“, „Tiigriorg“) ning külastajale elamuslikkust suurendavad ehitised, nt laguneva ja ohtliku betoonbalustraadi asendamine loomakujude galeriiga<sup>37</sup>. Praegu paiknevad haldusega seotud alad territooriumil hajusalt, nt asuvad majandushoov ja ladu loomaia eri otstes, mille tõttu veokid liiguvad sageli külastajatega ühisel alal.

Taristu arendust mõjutab ka asjaolu, et meile tuuakse sageli abitusse olukorda sattunud metsloomi, kuigi meil, ja tegelikult kogu Eestis, puudub väljaarendatud ja toimiv metsloomade rehabiliteerimiskeskus, mis tähendab, et meil on puudu vastavatest ruumidest ja muudest vahenditest.

Märgatava edasimineku oleme teinud kommunikatsioonivõrgu ja IT-taristu arengus (nt suuremas osas toimib kommunikatsioonisüsteem valguskaabli võrgul). Vee- ja elektrisüsteem on samuti valdavalt uuendatud.

Hetkel saame pakkuda külastajatele parkimisteenust Ehitajate tee väravas ühes toimivas väikeses parklas ning ainult suvel kuiva ilmaga ka suures väljaehitamata parklas. Paldiski mnt värava juures kasutavad loomaia külastajad sealset avalikku parklat. Selle parkla arendamine pole hetkel loomaia pädevuses.

### *Valdkonna arengu üldine nägemus*

Hetkel puudub meil üldplaneering ning territooriumi kasutuse terviklahendus. Loomaia arendus jaotab tulevikus meie territooriumi järgmisteks omavahel seotud tsoonideks:

- **Külastuskeskkond ja loomade ekspositsioonid.** Loomaia külastustekond peab jaotuma eraldiseisvateks terviklikeks teemaaladeks (vt Lisa 4). Loomade aedikute väljaehitamisel tuleb juba projekteerimise järgus võtta arvesse nii külastajate elamuslikke ja hariduslikke vajadusi, loomade heaolu kaalutlusi kui ka keskkonnasäästlikust. Külastuskeskkonna radade kulgemise loogika peab muutuma. Külastuskeskkonnas tuleb välja ehitada ka aasta ringi toimiv puhkeala ning uus külastajate

<sup>37</sup> Korraldatud on lammutamise hange ning koostatud galerii eskiis.

toitlustuskeskus. Tulevikus on loomaaia hõlpsaks külastamiseks oluline mõlemas väravas täies mahus lõpule viia parklate ehitus. Lahendada tuleb ka ühistranspordi küsimus, seda eriti läänvärava pool.

- **Loodusalad.** Loomaaia looduslikud äärealad, näiteks Veskimetsa tammik, jäetaksegi looduslikuks ning nendele rajatakse vaid loodusõpperajad. Loodusõpperajad tuleb võimaluste piires ühendada loomaaia teiste õpperadadega.
- **Haldusala.** Tulevikus viime lao praeguse majandushoovi juurde ning senine lao ala muutub afrikaaniumi osaks. Ehitame ka uue majandusvärava, mis vähendaks sõidukite liikumist külastajatega samadel teelõikudel, suurendaks ohutust ja soodustaks positiivselt külastajaelamust. Renoveerida tuleb rahvusvaheliseks koostööks hädavajalik külalistemaja.
- **Külastajatele suletud alad:**
  - a. loomade paljunduskeskused
  - b. veterinaarhooldes keskus
  - c. liigikaitseuuringute labor
  - d. vivaarium
  - e. kompostijaam
  - f. rehabiliteerimiskeskus

Ehituste ja taristu arendamise osas peame vajalikuks üheaegselt käivitada tugevalt amortiseerunud hoonete ja kommunikatsioonide renoveerimine ning uue taristu arendus.

Renoveerimistöodel (nt šimpansite siseruumides, röövlindude alal, väikeste kaslaste aedikutes, hüljeste alal) tuleb arvestada loomade heaolu tõstmise vajadusi. Kiiresti tuleb remontida töötajate puhke- ja riietusruumid (nt elevandimajas).

Vajalik on mitmete kommunikatsioonide kiire remont. Lõplikult tuleb välja arendada internetiühendus, eriti valguskaabli süsteem.

Seoses uute töökohtade loomisega peab rajama uusi kontoripindu.

Külastajaelamuse pakkumise seisukohalt on oluline „Jääkarumaailma“ edasine väljaarendamine, „Pilvemetsa“, „Tiigrioru“ ehitus ning Aafrika teemaala arendus. Sama oluline on boreaalia (Eesti loomastiku) teemaala väljaarendamine.

Kõikide arenduste ja renoveerimiste puhul peame lähtuma jätkusuutlikkuse põhimõtetest, rakendades oma eelarvet mõistlikkuse piirides. Arengukava juurde kuuluv Lisa 2 kajastab loomaaia eelarve strateegiat aastateks 2019–2023.

### ***Arengueesmärgid:***

- Peame koostama ja teostama loomaaia territooriumi kasutuse terviklahenduse, mis lähtub loomaaia missioonist, pikaajalistest eesmärkidest ja väärtustest ning mille eesmärgiks on positiivse külastajakogemuse saavutamine, põhieesmärkide täitmine, ohutuse tagamine, keskkonnasäästlikkus ning kuluefektiivsus.
- Loomadele tuleb luua nende heaolu tagavad elamistingimused.
- Taristu peab tagama personalile head töötingimused.

- Külastajakogemuse rikastamiseks peame välja ehitama eraldi teemaalad ning loodusõpperajad.
- Peame arendama külastajatele suletud alasid, mis tegelevad meie muude funktsioonidega.
- Renoveerimist vajavad hooned tuleb renoveerida, taristu need osad, mida pole võimalik või mõistlik renoveerida, tuleb lammutada.
- Peame kaasajastama loomaia kommunikatsioonid (näiteks veetrassi ning valguskaabli süsteemi).
- Kõikide arenduste ja renoveerimiste puhul peame lähtuma jätkusuutlikkuse põhimõtetest, kasutades oma eelarvet mõistuslikkuse piirides.

## **6.9. Jätkusuutlikkus ja keskkonnasõbralikkus**

### ***Hetkeolukorra kirjeldus***

Aastal 2018 on jätkusuutlikkuse edendamine loomaias jäänud pigem tagaplaanile, nt ei ole me rakendanud energia- ja veetarbimise piiramise meetmeid, puudub ülevaade hoonete energiatõhususest ning territooriumil kasutatavate kemikaalide keskkonnasäästlikkusest. Keskkonnaohutusele ei ole me seni piisavalt tähelepanu pööranud. Siiski oleme tänaseks korraldanud kõikide ohtlike jäätmete korralise sorteerimise ja äraveo. Tavajäätmete sorteerimine nõuab arendamist (v.a taara kogumine, mille tarbeks on SA Lutreola üles seadnud spetsiaalsed kastid). Meil ei ole hetkel kehtivat jätkusuutlikkuse programmi (konkreetsete tegevuste kogumit), mis võimaldaks meie töötajatel teadlikult keskkonnasõbralikumalt käituda. Siiski, 2017. aasta lõpus toimus loomaias keskkonnaülevaatus vastavalt *Green Key* kriteeriumidele (vt Värs 2017), mida me oma edasises tegevuses arvestame.

### ***Valdkonna arengu üldine nägemus***

Peame oma igapäevases toimimises ulatuslikumalt liikuma keskkonnasäästlike põhimõtete rakendamisele. See peab kajastuma ka plaanitavas kuvandi muutuses. Samuti peab keskkonnasäästlikkuse põhimõte läbima kogu meie poolt pakutavat haridust ja tooteportfelli.

Taotleme endale keskkonnasäästlikkuse märki *Green Key* ning plaanime jääda selle pikaajaliseks kandjaks. Järk-järgult peame rakendama *Green Key* kriteeriume tulevastes hangetes ning loomaia argipäevas. Asutusesiseselt tuleb senisest enam tähelepanu pöörata ka keskkonnaohutusele (nt ravimijääkidest vabanemisele ja keskkonnasõbralikemate puhastusvahendite kasutamisele), mis on nõutav looduse holistliku käsitluse puhul.

Külastusteedade ja -elamuse planeerimisel peame lähtuma keskkonnasäästlikkuse põhimõttest, tagama külastajatele võimalusi loodussõbraliku käitumise praktiseerimiseks ja jagama suuniseid samalaadsete käitumismustrite järgimiseks ka väljaspool loomaeda.

### ***Arengueesmärgid:***

- Peame senisest enam keskenduma keskkonnaohutuse tagamise meetmetele.
- Arendades keskkonnasäästlikku tegevust, loodame saavutada *Green Key* ökomärgise ja lõimida selle märgise kriteeriume järjest enam oma organisatsioonikultuuri.
- Keskkonnasäästlikkus peab olema meie igapäevase toimimise osa. Jätkusuutlikku mõtteviisi tuleb loomaias juurutada kõikidel tasanditel.

- Tutvustades külastajatele loomaaia keskkonnasäästlikku toimimist (nt kompostimisjaamas), sisendame neisse säästlikku ja austavat suhtumist keskkonda.

## Kasutatud lühendid

CITES – Washingtoni konventsioon ehk loodusliku loomastiku ja taimestiku ohustatud liikidega rahvusvahelise kauplemise konventsioon (*Convention on International Trade in Endangered Species of Wild Fauna and Flora*)

EARAZA – Euraasia Regionaalne Loomaede ja Akvaariumide Assotsiatsioon (*Eurasian Regional Association of Zoos and Aquariums*)

EAS – Ettevõtluse Arendamise Sihtasutus

EAZA – Euroopa Loomaede ja Akvaariumide Assotsiatsioon (*European Association of Zoos and Aquaria*)

EEP – ohustatud liikide Euroopa programm (*European Endangered Species Programme*)

EKA – Eesti Kunstiakadeemia

EMÜ – Eesti Maaülikool

EZE – Euroopa Loomaede Haridustöötajate Assotsiatsioon (*European Zoo Educators Association*)

ISB – rahvusvahelised suguregistrid (*International Studbooks*)

IZE – Rahvusvaheline Loomaaia Haridustöötajate Assotsiatsioon (*International Zoo Educators Association*)

IUCN – Rahvusvaheline Looduskaitseliit (*International Union for Conservation of Nature*)

PDCA – plaani, teosta, kontrolli, kohanda (*Plan-Do-Control-Adjust*)

ZIMS – zooloogilise informatsiooni haldamissüsteem (*Zoological Information Management System*)

TLSS – Tallinna Loomaaia Sõprade Selts

TLÜ – Tallinna Ülikool

TNVO – tugevused, nõrkused, võimalused, ohud (*SWOT – Strengths-Weaknesses-Opportunities-Threats*)

TÜ – Tartu Ülikool

WAZA – Maailma Loomaede ja Akvaariumide Assotsiatsioon (*World Association of Zoos and Aquariums*)

## Viidatud allikad

Barongi, R.; Fischen, F. A.; Parker, M.; Gusset, M. (Eds.) 2015. *Committing to Conservation: The World Zoo and Aquarium Conservation Strategy*. Gland: WAZA Executive Office. (Saadaval:

[http://www.waza.org/files/webcontent/1.public\\_site/5.conservations/animal\\_welfare/WAZA%20Animal%20Welfare%20Strategy%202015\\_Portrait.pdf](http://www.waza.org/files/webcontent/1.public_site/5.conservations/animal_welfare/WAZA%20Animal%20Welfare%20Strategy%202015_Portrait.pdf)).

EAZA 2016. EAZA Conservation Education Standards. (Saadaval: <https://www.eaza.net/assets/Uploads/Standards-and-policies/EAZA-Conservation-Education-Standards-2016-09.pdf>).

Euroopa Liidu Nõukogu 1999. *Euroopa Liidu Nõukogu direktiiv 1999/22/EÜ, 29. märts 1999, mis käsitleb metsloomade pidamist loomaaedades*. (Saadaval: <https://eur-lex.europa.eu/legal-content/ET/TXT/PDF/?uri=CELEX:31999L0022&from=EN>).

Hanila, Silbaum 2016. Tallinna Loomaaia töökeskkonna riskianalüüs. Tallinn.

International Union for Conservation of Nature (homepage). *Benefits for Members*. (Saadaval: <https://www.iucn.org/about/union/members/benefits-members>).

Kaal, M. 2000. Loomaaed valmib nagu Tallinna linn. *Loodus*. (Saadaval: [http://www.loodusajakiri.ee/vana\\_loodus/arhiiv/jaan00/zoo.htm](http://www.loodusajakiri.ee/vana_loodus/arhiiv/jaan00/zoo.htm)).

Kappeler, I.; Meinen, R.; Neiger, M.; Wüthrich, C. 2017. *Tallinna Loomaaed*. Luzern.

Värs, L 2017. *Tallinna Loomaaia keskkonnaulevaatuse läbiviimine vastavalt Green Key Kriteeriumitele*. Tallinn.

## Lisad

Lisa 1 „Tallinna Loomaaia tegevuskava aastateks 2018–2023“

Lisa 2 „Tallinna Loomaaia eelarvestrateegia 2019–2023“

Lisa 3 „Tallinna Loomaaia loomkonna kujundamise põhimõtted“

Lisa 4 „Tallinna Loomaaia teemaalade eskiisid“